

ЖЕЉЕЗНИЦЕ РЕПУБЛИКЕ СРПСКЕ, А.Д.  
ДОБОЈ



**ИЗВЈЕШТАЈ О ПОСЛОВАЊУ**  
**Жељезница Републике Српске а.д. Добој**  
**за 2018. годину**

Добој, март 2019. године

## САДРЖАЈ

Увод .....	1
Најчешће кориштене скраћенице у Извјештају о пословању: .....	2
Параметри пословног амбијента.....	3
I ОПЕРАЦИЈЕ .....	4
II ИНФРАСТРУКТУРА.....	15
III ИНВЕСТИЦИЈЕ .....	18
IV КРЕДИТИ.....	20
V РАДНА СНАГА .....	23
VI ФИНАНСИЈСКИ РЕЗУЛТАТИ ПОСЛОВАЊА .....	25
VII Показатељи успјешности пословања .....	52
VIII Важнији пословни догађаји након истека пословне године.....	53
IX Опис главних ризика .....	53
X Заштита околине и радника, очекивани развој Жељезница РС у будућности и друго .....	55
Закључак .....	59

## Основни подаци о друштву

Назив друштва: Жељезнице Републике Српске акционарско друштво Добој

Назив Друштва скраћено: Жељезнице РС, а.д. Добој

Сједиште: Светог Саве бр. 71, Добој

Матични број: 85-2-0018-09 (1494562)

ЛИБ.: 4400025960001

Оснивач: Влада Републике Српске

Уписани капитал: 50.000 КМ

Номинална вриједност акције: 1КМ

---

### Управа Друштва:

- Зоран Илинчић, в.д. генералног директора – предсједник;
- Игор Васиљевић, в.д. извршног директора Послова инфраструктуре - члан;
- Драган Зеленковић, в.д. извршног директора Послова операција - члан;

### Надзорни одбор:

- ∞ Ратко Ђуричић- предсједник
- ∞ Свјетлана Божичковић- замјеник предсједника
- ∞ Дијана Каленић- члан
- ∞ Бранислав Дабић- члан
- ∞ Дејан Пјевић- члан

Одбор за ревизију - 22.02. 2019. године истекао је мандат Одбору за ревизију. У поступку је избор кандидата за Одбор који треба да верификује Скупштина акционара доношењем Одлуке.

### Власничка структура:

- ∞ Државни капитал - 63,92%
- ∞ Резервни пензиони фонд (ПРЕФ) – 10%
- ∞ Фонд реституције - 5%
- ∞ Ситни акционари – 21,08%

## Увод

Основа за израду Извјештаја о пословању Жељезница Републике Српске за 2018. годину су финансијски извјештаји, као и годишњи извјештаји о раду свих организационих дијелова Друштва.

Имајући у виду да су Жељезнице Републике Српске у претходним годинама константно пословале са негативним резултатом, те да је концепт одрживог пословања значајно био нарушен, Управа Друштва са надлежним Министарством је договорила низ мјера и активности у смислу финансијског, власничког и организационог реструктурисања, а све у циљу довођења Друштва у самоодржив систем.

Један од полазних корака био је измијењени и допуњени Закон о Жељезницама РС<sup>1</sup>, као и поступак објаве интерног одласка за добровољни одлазак радника из Друштва, а према Програму збрињавања вишка радника. У 2018. години, на основу овог поступка Друштво је напустило 107 радника.

Кључна активност која је значајно утицала на пословање Жељезница РС у 2018. години, била је повлачење аванса у износу од 26,5 милиона еура. Повучена средства кориштена су за измирење обавеза према Пореској управи и радницима Друштва, сходно имплементацији кредитне компоненте.

Имајући у виду да је крајњи дужник за наведена средства Влада РС, иста су, према инструкцији Министарства финансија<sup>2</sup> и према тумачењу Међународног рачуноводственог стандарда 20 – *Рачуноводствено схватање државних давања и објелодањивања државне помоћи*, призната у корист прихода по основу донација. У 2018. години по овом основу је оприходовано 51.661.769 КМ (прва транша кредита).

Сходно напријед наведеном, Жељезнице Републике Српске у 2018. години оствариле су добитак у пословању у износу од 28.539.014 КМ.

У 2018. години Жељезнице Републике Српске оствариле су боље резултате у оквиру своје основне дјелатности превоза робе и путника. Превезено је 136.169 путника, што је за 17% више у односу на 2017. годину, а 19% више у односу на планирани обим превоза путника. Остварено је 9.404.825 пкм или 27% више од остварених у 2017. години, а за 31% више од планираних.

Превезено је 4.568.698 тона робе, што је за 1% више од остварења у 2017. години, а 3% више од планске величине за 2018. годину. Истовремено, остварено је 371.612.590 нткм, или 4% ниже од остварених нткм у 2017. години, а 3% више од планске величине за 2018. годину.

Приходи од превоза путника остварени су у износу од 732.089 КМ, исти су 57% већи од остварених у истом периоду прошле године, док су 80% већи у односу на планиране.

Приходи од превоза робе остварени су у износу од 32.582.227 КМ, и у нивоу су планираних.

На дан 31.12.2018. године Жељезнице РС су запошљавале 2.482 радника што је за 258 радника мање у односу на стање на крају 2017. године (или 9%), што је утицало на смањење трошкова зарада, накнада зарада и осталих личних расхода (за 11% у односу на остварене у 2017. години).

---

<sup>1</sup> Измијењеним Законом о Жељезницама РС омогућено је да се у оквиру Жељезница РС може отказати уговор о раду раднику када наврши 40 година пензијског стажа и године живота у складу са чланом 42. став 1. и чланом 178. став 1. Закона о пензијском и инвалидском осигурању.

<sup>2</sup> Број 06.12/020-3005/18 од 12.11.2018. године

Поред наведених позитивних кретања, пословање Жељезница РС је и у 2018. години било оптерећено високим трошковима амортизације, те значајним износима затезних камата које Влада РС зарачунава Жељезницама РС, јер у њихово име плаћа доспјеле обавезе по основу кредита у иностранству. Затезне камате обрачунате по наведеном основу у 2018. години су износиле 11.279.562 КМ (12.317.479 КМ у 2017. години). У будућем периоду планиран је наставак процеса реструктурисања у смислу финансијског, власничког и организационог реструктурисања, а све у циљу довођења Друштва у самоодржив систем.

## **Најчешће кориштене скраћенице у Извјештају о пословању:**

- ∞ пкм – путнички километри
- ∞ т - тоне
- ∞ нткм – нето-тонски километри
- ∞ брткм – бруто-тонски километри
- ∞ мкм – мазивни километри
- ∞ МРС – међународни рачуноводствени стандарди
- ∞ ВВ – вуча возова
- ∞ ОШВ – одржавање шинских возила
- ∞ ЗОП – Сектор за одржавање пруга
- ∞ ЕТП – електротехнички послови
- ∞ ЕЕП – електро – енергетска постројења
- ∞ ЕВП – електро-вучна постројења
- ∞ СПЕВ – стабилна постројења електро – вуче
- ∞ ЈС – јака струја
- ∞ ДУ – даљинско управљање
- ∞ ДТШ – дуги трак шина
- ∞ РИВ – накнада по основу размјене и коришћења теретних кола у жељезничком саобраћају између жељезничких компанија
- ∞ РИЦ – накнада по основу размјене и коришћења путничких кола у жељезничком саобраћају између жељезничких предузећа
- ∞ UIC – International union of railways

## Параметри пословног амбијента

- ∞ Пословање Жељезница РС је област која је нормативно уређена законима (Закон о јавним предузећима, Закон о привредним друштвима, Закон о жељезницама РС, Закон о жељезницама БиХ и др.), прописима и директивама међународне заједнице (ЕУ, УИС, СИТ, ФТЕ и др.), подзаконским актима (уредбе, одлуке и др.). Нормативни акти Друштва који регулишу ову област су: Статут (највиши нормативни акт Друштва), правилници из области жељезничког саобраћаја
- ∞ Ред вожње за превоз путника за 2018. годину важио је од 09.12.2017. године до 08.12.2018. године. Нови ред вожње за 2019. годину важи од 09.12.2018. године.
- ∞ Цијене – тарифе за превоз путника нису се мијењале од 2008. године, док се цијене превоза роба уговарају, а за шта су основа важеће тарифе.
- ∞ Цијена нафте (d2) по мјесецима (у КМ, без ПДВ-а):

Година/мјесец	I	II	III	IV	V	VI	VII	VIII	IX	X	XI	XII	Просјек
2018. година	1,21	1,21	1,16	1,23	1,34	1,33	1,29	1,31	1,35	1,42	1,24	1,23	1,277
2017. година	1,16	1,16	1,12	1,11	1,04	1,04	1,05	1,07	1,11	1,14	1,18	1,18	1,113

- ∞ Цијена струје (у КМ, без ПДВ-а) у 2018. години:

Мјесец	I	II	III	IV	V	VI	VII	VIII	IX	X	XI	XII	I-XII/2018.
Виша (AVT)	0,0838	0,0838	0,0838	0,0838	0,0837	0,0837	0,0837	0,0837	0,0837	0,0838	0,0838	0,0836	0,084
Нижа (AMT)	0,0467	0,0467	0,0467	0,0467	0,0466	0,0466	0,0466	0,0466	0,0466	0,0467	0,0467	0,0465	0,047

- ∞ Цијена рада је 120 КМ.
- ∞ Најнижа плата у РС је 440 КМ (Од 01.08.2018. године, а од 01.01.2018. године до 01.08.2018. године најнижа плата била је 410 КМ).
- ∞ Топли оброк се обрачунава дневно у износу од 0,75% од просјечне нето плате РС за претходну годину
- ∞ Регрес за годишњи одмор, на основу Закона о раду обрачунава се у висини од 8,00 КМ по дану за сваки дан искориштеног годишњег одмора.
- ∞ Домаћа пуна дневница износи 20 КМ (Уредба о накнадама за службена путовања у земљи и иностранству за запослене у јавном сектору Републике Српске, Сл. гласник РС бр 73/10).
- ∞ Износ накнаде за коришћење властитог аутомобила за службене потребе је 20% од цијене литра бензина по пријеђеном километру.
- ∞ Стопе доприноса и пореза на БЛД износе:
  - допринос Фонду ПИО: 18,5 %
  - допринос Фонду здравства: 12%
  - доприноси Фонду за дјечију заштиту: 1,7%
  - доприноси Фонду за незапослене: 0,8%
  - порез: 10%.
- Неопорезиви износ личног дохотка је одобрен од 01.09.2018. године у износу од 500 КМ.
- ∞ Затезна камата (Управа за индиректно опорезивање): 0,04% дневно (Сл. гласник БиХ бр. 100/13).
- ∞ Затезна камата (Пореска управа РС): 0,03% дневно (Сл. гласник РС број 102/11, 108/11 и 67/13).
- ∞ Законска затезна камата износи 0,03% дневно

# I ОПЕРАЦИЈЕ

## 1. Физички обим рада

### а) Превоз путника

Жељезнице РС су у 2018. години превезле 136.169 путника, што је за 17% више у односу на 2017. годину, а 19% више у односу на планирани обим превоза.

Остварено је 9.404.825 пкм или 27% више од остварених у 2017. години, а за 31% више од планираних.

Р. б.	НАЗИВ	Јед. мјере	Остварено 2017.	Планирано 2018.	Остварено 2018.	Индекси	
						(ос.18/ос.17)х100	ос.18/пл.18)х100
1	2	3	6	5	6	7	8
I	Број путника	путник	116.810	114.239	136.169	117	119
	Путнички км	пут. км	7.419.658	7.153.200	9.404.825	127	131
	Просј. пут 1 путника	км	64	63	69	109	110
II	<b>Превезени путници</b>	путник	<b>116.810</b>	<b>114.239</b>	<b>136.169</b>	<b>117</b>	<b>119</b>
	1. Унутрашњи саобраћај		99.795	102.763	102.163	102	99
	2. Међуентитетски саобраћај		17.006	11.476	34.006	200	296
	3. Међународни саобраћај		9	0	0	-	-
III	<b>Путнички километри</b>	пкм	<b>7.419.658</b>	<b>7.153.200</b>	<b>9.404.825</b>	<b>127</b>	<b>131</b>
	1. Унутрашњи саобраћај		6.442.856	6.664.162	6.403.790	99	96
	2. Међуентитетски саобраћај		976.060	489.038	3.001.035	307	614
	3. Међународни саобраћај		742	0	0	-	-
IV	<b>Просјечан пут 1 путника</b>	км	<b>64</b>	<b>63</b>	<b>69</b>	<b>109</b>	<b>110</b>
	1. Унутрашњи саобраћај		65	65	63	97	97
	2. Међуентитетски саобраћај		57	43	88	154	207
	3. Међународни саобраћај		82	-	-	-	-

Табела 1. Физички обим рада у путничком саобраћају у 2018. години

У 2018. години, увођењем возова који у свом саставу имају "Талго" гарнитуру у власништву ЖФБиХ, долази до повећања броја превезених путника и остварених путничких километара. У међуентитетском саобраћају у 2018. години превезено је 34.006 путника што је значајно повећање у односу на број превезених путника у 2017. години.

Динамика броја превезених путника и остварених пкм у 2018. и 2017. години, дата је у сљедећим табеларним и графичким приказима:

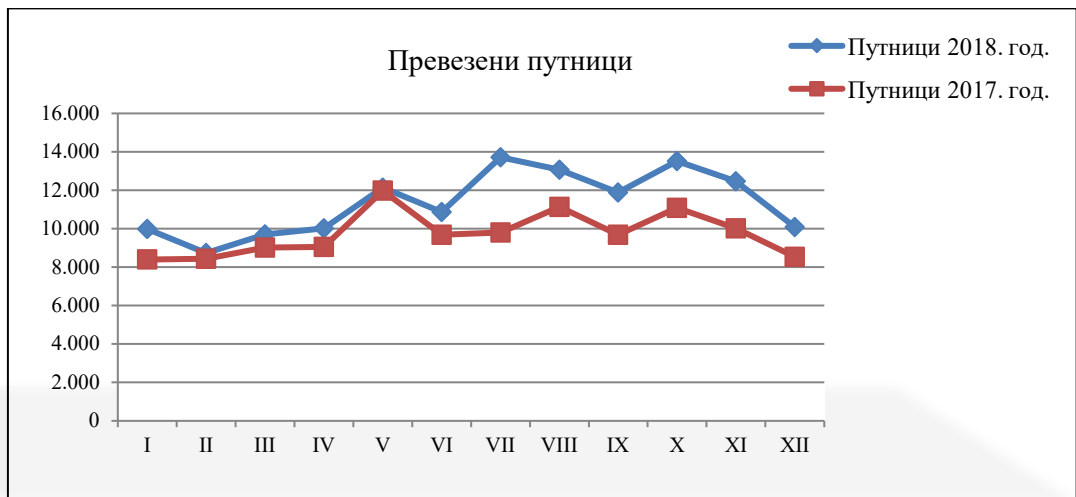
Мјесец	I	II	III	IV	V	VI	VII	VIII	IX	X	XI	XII
Путници 2018. год.	9.981	8.734	9.700	10.018	12.140	10.862	13.718	13.072	11.886	13.513	12.466	10.079
Путници 2017. год.	8.395	8.441	9.011	9.050	11.977	9.680	9.810	11.141	9.682	11.080	10.012	8.531

Табела 2. Превезени путници у 2018. и 2017. години

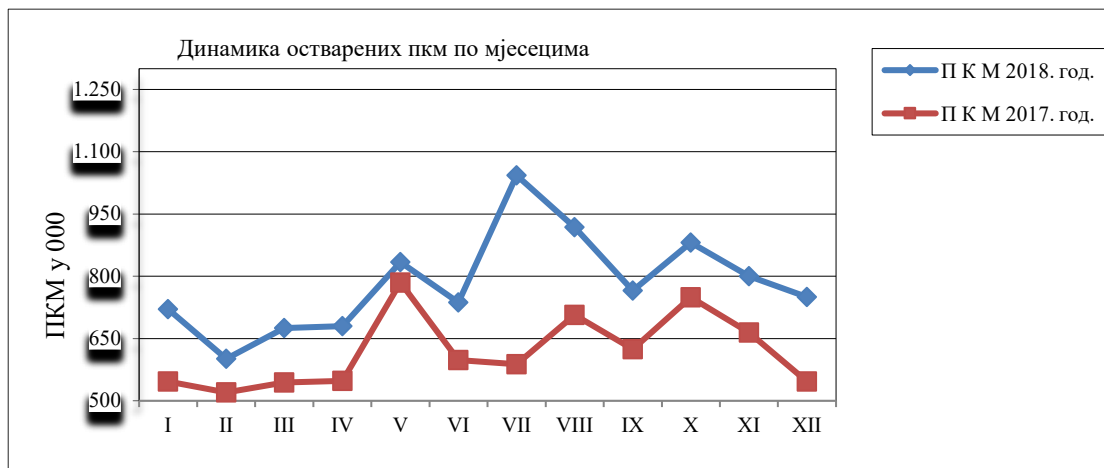
(у 000)

Мјесец	I	II	III	IV	V	VI	VII	VIII	IX	X	XI	XII
П К М 2018. год.	721	601	675	680	834	737	1043	918	765	881	800	750
П К М 2017. год.	546	520	544	548	785	598	588	707	624	749	664	546

Табела 3. Остварени ПКМ у 2018. и 2017. години



Графикон 1. Динамика превоза путника



Графикон 2. Динамика остварених путничких километара

Дакле, у 2018. години долази до повећања обима превоза у путничком саобраћају, а што је један од позитивнијих помака у пословању Жељезница РС, а.д. Добој обзиром да је прекинут дугогодишњи тренд константног пада превоза путника и остварених путничких километара.

## б) Превоз роба

У 2018. години је превезено 4.568.698 тона робе, што је за 1% више од остварења у 2017. години, а 3% више од планске величине за 2018. годину.

Истовремено, остварено је 371.612.590 нткм, или 4% ниже од остварених нткм у 2017. години, а 3% више од планске величине за 2018. годину.

Остварени просјечан пут једне тоне робе у 2018. години износио је 81 км.



Р. б.	НАЗИВ	Јед. мјере	Остварено 2017.	Планирано 2018.	Остварено 2018.	Индекси	
						(ос.18/ос.17)х100	(ос.18/пл.18)х100
1	2	3	6	5	6	7	8
<b>I</b>	Превезене тоне робе	t	4.529.029	4.420.000	4.568.698	101	103
	НТКМ	НТКМ	386.405.282	361.793.239	371.612.590	96	103
	Просј. пут 1тоне робе	km	85	82	81	95	99
<b>II</b>	<b>Превез. тоне робе (1+2+3)</b>	t	<b>4.529.029</b>	<b>4.419.999</b>	<b>4.568.699</b>	<b>101</b>	<b>103</b>
	1. Унутрашњи саобраћај		91.726	160.000	27.673	30	17
	2. Међуентитетски саоб.		1.607.776	1.425.000	1.424.934	89	100
	3. Међународни саобраћај		2.829.527	2.834.999	3.116.092	110	110
	а) Увоз		504.214	506.115	652.314	129	129
	б) Извоз		588.947	595.465	437.615	74	73
	в) Транзит		1.736.366	1.733.419	2.026.163	117	117
<b>III</b>	<b>НТКМ (1+2+3)</b>	ntkm	<b>386.405.282</b>	<b>361.793.239</b>	<b>371.612.590</b>	<b>96</b>	<b>103</b>
	1. Унутрашњи саобраћај		10.096.375	18.800.000	1.766.290	17	9
	2. Међуентитетски саоб.		238.765.736	210.125.000	211.101.533	88	100
	3. Међународни саобраћај		137.543.171	132.868.239	158.744.767	115	119
	а) Увоз		23.193.933	21.503.849	33.011.407	142	154
	б) Извоз		18.210.347	17.026.126	19.386.207	106	114
	в) Транзит		96.138.891	94.338.264	106.347.153	111	113
<b>IV</b>	<b>Просјечан пут 1 тоне робе</b>	km	<b>85</b>	<b>82</b>	<b>81</b>	<b>95</b>	<b>99</b>
	1. Унутрашњи саобраћај		110	118	64	58	54
	2. Међуентитетски саоб.		149	147	148	100	100
	3. Међународни саобраћај		49	47	51	105	109
	а) Увоз		46	42	51	110	119
	б) Извоз		31	29	44	143	155
	в) Транзит		55	54	52	95	96

Табела 4. Физички обим рада у робном саобраћају у 2018. години

Остварена динамика превоза по мјесецима, изражена кроз превезене тоне и остварене нткм, у 2018. и 2017. години је приказана у сљедећим табелама:

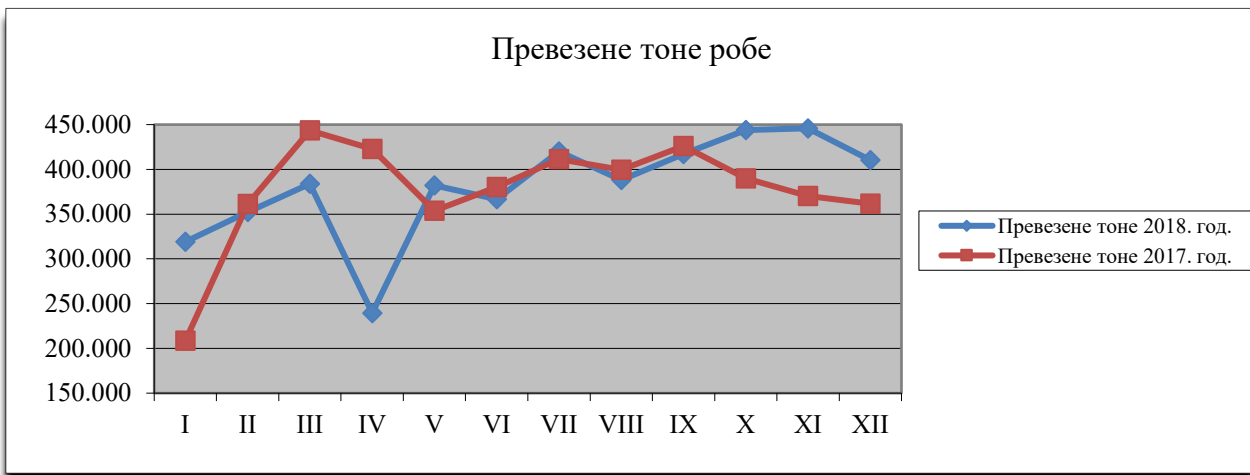
Мјесец	I	II	III	IV	V	VI	VII	VIII	IX	X	XI	XII
Превезене тоне 2018. год.	318.953	352.492	383.681	239.486	382.083	366.787	419.955	388.280	416.899	443.772	445.851	410.460
Превезене тоне 2017. год.	208.580	361.337	443.464	422.941	353.894	380.130	411.198	399.516	426.007	389.955	370.359	361.648

Табела 5. Превезене тоне робе у 2018. и 2017. години

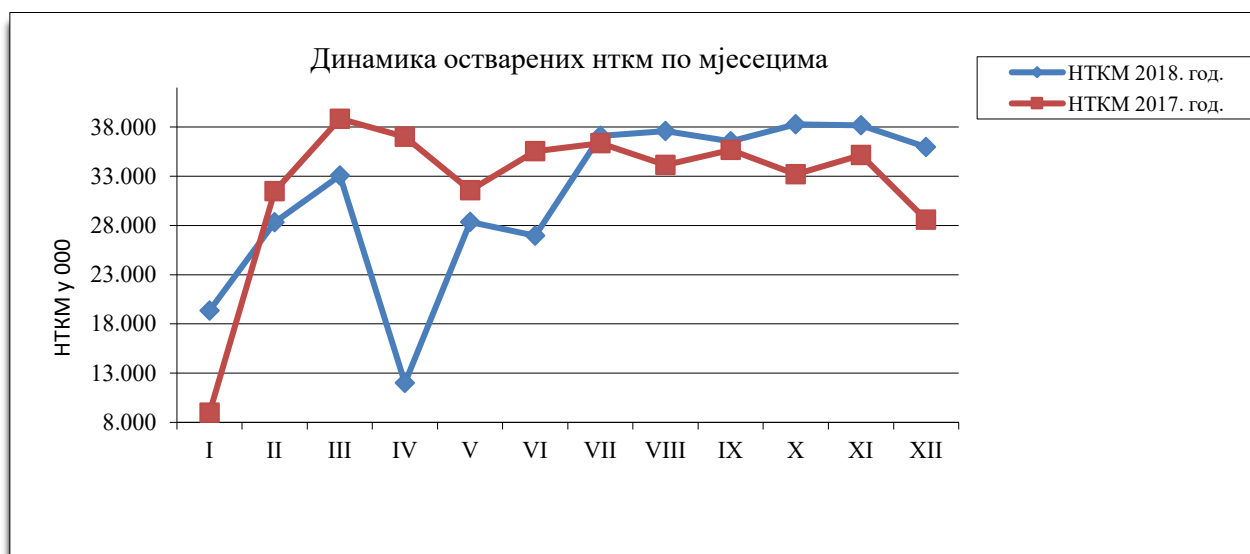
(у 000)

Мјесец	I	II	III	IV	V	VI	VII	VIII	IX	X	XI	XII
НТКМ 2018. год.	19.351	28.313	33.054	11.993	28.335	26.946	37.089	37.575	36.530	38.269	38.185	35.972
НТКМ 2017. год.	8.975	31.467	38.835	36.989	31.557	35.541	36.348	34.149	35.662	33.185	35.132	28.565

Табела 6. Остварени НТКМ у 2018. и 2017. години



*Графикон 3. Превезене тоне робе*



*Графикон 4. Динамика остварених НТКМ*

**Упоредни преглед структуре превезених роба у 2018. и 2017. години:**

Р. б.	Опис	Остварено тона (у 000)			Остварено 000 НТКМ		
		2017. г.	2018. г.	% 2018.	2017. г.	2018. г.	% 2018.
1.	Житарице	8	3	0,1	518	6	0,0
2.	Сјемена, уљани производи	51	10	0,2	414	19	0,0
3.	Шећер и производи од шећера	122	59	1,3	6.114	3.260	0,9
4.	Со, сум.камен, земља, гипс, креч, цем.	69	135	3,0	3.606	10.086	2,7
5.	Руде, згуре, пепели	1.692	1.601	35,0	248.530	215.082	57,9
6.	Угаљ	1.240	1.407	30,8	59.064	60.260	16,2
7.	Минерална горива и уља (нафта и др)	121	144	3,2	13.925	18.206	4,9
8.	Хемијски производи (органиски и неорганиски)	514	480	10,5	9.768	17.789	4,8
9.	Дрво и производи од дрвета	34	49	1,1	2.892	4.448	1,2
10.	Осн. метали и њихови производи (гвожђе и сл.)	167	189	4,1	12.379	14.133	3,8
11.	Шинска возила и њихови дијелови Празна кола кор. прев. више од 2 ос. Контејнери велики, товарени	492	439	9,6	28.441	27.541	7,4
12.	Остало	19	53	1,2	754	783	0,2
	<b>УКУПНО</b>	<b>4.529</b>	<b>4.569</b>	<b>100</b>	<b>386.405</b>	<b>371.613</b>	<b>100</b>

*Табела 7. Структура превезене робе*

Мањи обим превоза у 2018. години у односу на 2017. годину евидентан је у превозу руде, шећера, житарица, биљних масноћа, шинских возила и њихових дијелова, празних кола корисника превоза и контејнера док се превоз камена, минералних горива и уља, хемијских производа, дрвета, основних метала и њихових производа, угља, сјемена и уљних плодова повећао у 2018. години у односу на 2017. годину.

## 2. Кориштење капацитета вуче

Жељезнице РС на дан 31.12.2018. године су располагале са 82 вучна возила од којих је радно активно 31 вучно возило (19 електро и 12 дизел вучних возила).

У наредној табели је приказано стање возног парка.

Ред.бр.	Вучна возила	Серија вучног возила	Инвентарско стање		Радни парк	
			број	снага у KW	број	снага у KW
<i>1</i>	<i>2</i>	<i>3</i>	<i>4</i>	<i>5</i>	<i>6</i>	<i>7</i>
<b>I</b>	<i>Електро</i>	441	33	3.860	19	3.860
		411/415	7	1.200	0	0
<b>II</b>	<i>Дизел</i>	661	18	1.433	5	1.433
		642	3	606	1	606
		643	2	680	2	680
		733	9	441	2	441
		212	3	956	0	0
		Rh 2062	3	294	1	294
		813/814	4	294	1	294
		<b>Укупно:</b>	<b>82</b>	<b>-</b>	<b>31</b>	<b>-</b>

Табела 8. Стање и снага возног парка вучних средстава на дан 31.12.2018. године

Серија вучног возила	Инвентарски парк вв	Чека на оправку	Лок. у ВО	Активни радни парк са КТП	Број вв потребних за експлоатацију	Недостаје вв за експлоатацију	Вучна возила у ИО
<i>1</i>	<i>2</i>	<i>3</i>	<i>4</i>	<i>5</i>	<i>6</i>	<i>7</i>	<i>8</i>
441	33	9	2	19	17	0	1
661	18	1	2	5	7	2	5
212	3	3	0	0	0	0	0
Rh 2062	3	0	1	1	2	1	1
642/643	5	2	0	3	3	0	0
733	9	6	1	2	3	1	0
813/814	4	0	2	1	2	1	1
411/415	7	7	0	0	0	0	0
<b>УКУПНО</b>	<b>82</b>	<b>28</b>	<b>8</b>	<b>31</b>	<b>34</b>	<b>5</b>	<b>8</b>

Табела 9. Стање вучних капацитета по серијама

## 3. Инвестиционо и текуће одржавање локомотива и кола (Сектор за ОШВ)

За резервне дијелове и материјале на редовном и текућем одржавању возних средстава, у периоду јануар-децембар 2018. године, на нивоу Сектора, је планирано укупно 2.060.077 КМ.

На нивоу Сектора, у 2018. години уграђено је резервних дијелова и материјала у укупном износу од 2.423.371 КМ. Од укупног износа Сектор за ОШВ утрошио је новог материјала

и резервних дијелова у износу од 1.561.775 КМ што је за 24% ниже од планираног износа, а 16% ниже од оствареног у 2017. години.

Преостали износ од 861.596 КМ односи се на утрошени полован материјал и резервне дијелове.

И даље је приоритет улагање у вучна возила.

#### а) Секција за ОШВ Добој

За резервне дијелове и материјале на редовном и текућем одржавању у Секцији за ОШВ Добој утрошено је 989.976 КМ, или 5% мање од планираног, а 7% мање од утрошеног у 2017. години.

Утрошено је 405.454 КМ половног материјала што укупно износи 1.396.430 КМ за одржавање локомотива и теретних кола у Секцији.

#### ➤ Инвестиционо и текуће одржавање локомотива

У извјештајној 2018. години локомотивска радионица је извршила 95% од укупно планираних КТП и ванпланских оправака. Планирани радови на инвестиционом одржавању локомотива су у току, а њихово окончање очекује се у 2019. години.

Р. бр.	Опис		Остварено	Планирано	Остварено	
			2017. год.	2018. год.	2018. год.	
			КОМ	КОМ	КОМ	
1	2		5	4	5	
1	РО 441	ГО				
		СО				
		РОП	1*	3	0	
2	РО 661	ГО				
		СО	1*	1+2*	0	
		РОП	1*	1	0	
3	РО ман. лок.	642/643	ГО			
			СО			
			РОП			
		212	ГО			
			СО			
			РОП			
		733	ГО			
			СО			
			РОП			
		Rh 2062	ГО			
			СО			
			РОП			
4	РО ДМВ 813/814	ГО				
		СО				
		РОП	1*	4	0	
5	РО ЕДК 500	ГО				
		СО				
I	УКУПНО (1-5)	ГО+СО	1*	1+2*	0	
		РОП	3*	4	0	
6	ТО 441	ВО	299	300	309	
		КП	234	252	214	
7	ТО 661	ВО	107	100	89	

Р. бр.	Опис		Остварено	Планирано	Остварено
			2017. год.	2018. год.	2018. год.
			КОМ	КОМ	КОМ
		КП	95	84	99
8	642/643	ВО	59	57	44
		КП	39	36	25
		ВО			
	212	КП			
		ВО	10	10	11
	733	КП	23	24	21
		ВО	9	8	9
	Rh 2062	КП	20	24	20
ВО		90	80	84	
9	ТО ДМВ 813/814		КП	13	12
			ВО		
10	ТО ЕДК 500		КП	18	12
			ВО		
II	УКУПНО (6-10)		ВО	574	555
			КП	442	444
УКУПНО ВО+КП			1016	999	950

Табела 10. Одржавање локомотива у сопственој режији у 2018. години

### ➤ Одржавање теретних кола

Секција за ОШВ Добој и Зворник у 2018. години је извршила:

- ∞ 3 РО отворених теретних кола, док је 17 кола било у завршној фази оправке. У моменту израде годишњег извјештаја о пословању поменутих 17 кола је завршено и стављено у функцију;
- ∞ 3 РО плато кола од планираних 8;
- ∞ 25 КП од 78 планираних, или 32% од планираних;
- ∞ 718 ТО што је за 10% ниже од планираних, а за 33% ниже од остварених у пословној 2017. години.

Р. бр.	Опис		Остварено	Планирано	Остварено
			2017. г.	2018. г.	2018. г.
			КОМ	КОМ	КОМ
1	2		3	4	5
1	Затворена кола серије Г, Х, И, Т	РО	-	-	-
2	Отворена кола серије Е	РО	6	12	3+17*
3	Плато кола серије К, Р, Л, С	РО	4	8	3
4	Специјална кола серије Ф, У, З	РО	-	-	-
I	УКУПНО (1-4)		РО	10	20
5	Теретна кола разних серија		КП	64	78
			ТО	1.064	800
					718

<b>II</b>	<b>УКУПНО (5)</b>		<b>1.128</b>	<b>878</b>	<b>743</b>
-----------	-------------------	--	--------------	------------	------------

Табела 11. Одржавање теретних кола у сопственој режији у 2018. години ОШВ Добој и Зворник

### б) Секција за ОШВ Бања Лука

За резервне дијелове и материјале на редовном и текућем одржавању у Секцији за ОШВ Бања Лука утрошено је 247.668 КМ, или 28% мање од планираног утрошка, а 46% више од оствареног.

Утрошено је 40.807 КМ половног материјала што укупно износи 288.475 КМ за одржавање путничких и теретних кола у Секцији.

#### ➤ Одржавање путничких кола

- ∞ Секција за ОШВ Бања Лука је у 2018. години извршила укупно 3 РО путничких кола, од 10 планираних, или 30%;
- ∞ Извршено је 118 КП од 156 планираних, или 76%;
- ∞ Извршено је 83 ТО од 78 планираних, или 119%;
- ∞ Извршено је 3 ГО жељезничких возила за посебне сврхе, од 4 планирана, или 75%;
- ∞ Извршено је 58 КП и КО жељезничких возила, од 72 планирана, или 81%.

Р. бр.	Опис		Остварено	Планирано	Остварено
			2017. год.	2018. год.	2018. год.
			ком	ком	ком
1	2		3	4	5
	РО путничких кола	ВО	-	-	-
		СО	3	4	1
		МО	3	6	2
<b>I</b>	<b>УКУПНО</b>	<b>РО</b>	<b>6</b>	<b>10</b>	<b>3</b>
	КП и ТО разних кола	КП	123	156	118
		КО	66	70	83
<b>II</b>	<b>УКУПНО</b>	<b>КП и КО</b>	<b>189</b>	<b>226</b>	<b>201</b>
III	Реконструкција путн.вагона 0,76м	ВО	-	-	-
		СО	-	-	-
IV	Фарбање локомотива	441	-	-	1
		661	-	-	-
		Px 2062	-	-	-
		733	-	-	-
V	ДМВ 813/814	ГО	-	-	-
VI	Воз.за жељ. сврхе	РО (ГО)	7	4	3
		КП и КО	31	72	58

Табела 12. ОШВ Бања Лука – одржавање у сопственој режији у 2018. години

#### ➤ Остварење плана одржавања теретних кола у Секцији ОШВ Бања Лука

- ∞ Секција за ОШВ Бања Лука је извршила 19 РО теретних кола серије Е од 20 планираних, или 95%;
- ∞ Извршено је укупно 51 ТО теретних кола од 60 планираних, или 85%.

Р. бр.	Опис		Остварено	Планирано	Остварено
			2017. г.	2018. г.	2018. г.
			ком	ком	ком
1	2	3	4	5	6

1	Кола серије Е	РО	6	20	19
2		ТО и КП	59	60	51
<b>II</b>	<b>УКУПНО</b>		<b>65</b>	<b>80</b>	<b>70</b>

Табела 12.1. ОШВ Бања Лука –одржавање теретних кола у сопственој режији у 2018. години

#### в) Остварење плана одржавања теретних кола у Секцији за ОШВ Приједор

За резервне дијелове и материјале на редовном и текућем одржавању у Секцији за ОШВ Приједор у пословној 2018. години утрошено је 324.130 КМ, или 52% мање од планираног, а 48% мање од уграђених у 2017. години.

Утрошено је 414.336 КМ половног материјала што укупно износи 738.466 КМ за одржавање теретних кола у Секцији.

Р. бр.	Опис	Остварено		Планирано	
		2017. г.		2018. г.	
		КОМ		КОМ	
1	2	3	4	5	6
1	Затворена кола серије Е, У, Т	ПО	64	180	64
<b>I</b>	<b>УКУПНО</b>	<b>ПО</b>	<b>64</b>	<b>180</b>	<b>64</b>
2	Теретна кола разних серија	КП	228	60	61
		КО	410	1100	384
<b>II</b>	<b>УКУПНО (1-2)</b>		<b>638</b>	<b>1.160</b>	<b>445</b>
III	Властита израда, услуге другима, одржавање и навлачење МБТ (осовински слогови)			Планирано навлачење 400 комада ос. слогова	Извршено навлачење 39 ком. осовинских согова

Табела 13. Одржавање теретних кола у сопственој режији у 2018. години ОШВ Приједор

У Секцији за ОШВ Приједор:

- ∞ извршено је 64 РО од 180 планираних, што чини 36%;
- ∞ извршено је 61 КП, од планираних 60, или 2% више од планираног броја ;
- ∞ извршено је 384 КО, од планираних 1.100, што чини 35%;
- ∞ извршено је навлачење 39 комада осовинских слогова од 400 планираних, или 10%.

#### 4. Кориштење капацитета за превоз путника

На дан 31.12.2018. године Жељезнице РС су располагале са 70 путничких кола.

Од укупног броја путничких кола, на дан 31.12.2018. године 13 је исправних путничких кола у експлоатационом парку, што је за једна кола мање у односу на дан 31.12.2017. године.

Налази се	ЖРС		СЖ	ХЖ	ЖФБХ	ЖСрбије	ЖЦГ	МЖ	Косово	УКУПНО		УКУПНО
	Исправ	Неисп	Неисп	Неисп	Неисп	Неисп	Неисп	Неисп	Неисп	Исправ	Неисп	
2-ос	-	8	-	-	-	1	-	-	-	-	9	9
3-ос	-	2	-	-	-	-	-	-	-	-	2	2
4-ос	13	38	-	1	-	4	-	-	-	13	43	56
В-076	-	3	-	-	-	-	-	-	-	-	3	3
Укупно	13	51	-	1	-	5	-	-	-	13	57	70
<b>ИКП ЖРС</b>	<b>64</b>		<b>6</b>						<b>70</b>		<b>70</b>	

Табела 14. Путничка кола на дан 31.12.2018. године

Путничка серија	Инвентарско стање	Експлоатациони парк
	број кола	број кола
1	2	3
АВ	13	5
А	8	1
В	32	7
Д	12	-
В 0,76 м	3	-
кушет	2	-

ресторан	-	-
салон	-	-
<b>УКУПНО I</b>	<b>70</b>	<b>13</b>

Табела 15. Стање вучених средстава на дан 31.12.2018. године

Параметри кориштења капацитета за превоз путника:

- а) инвентарски парк: ИКП 70 кола, од тога 3 кола узаног колосијека,
- б) радни парк: 13 кола,
- в) комерцијална брзина возова: 47,69 km/h,
- г) просјечна дужина превоза путника: 69 km,
- д) просјечно закашњење (на 100 км) путничких возова: 4,22 мин,
- ђ) број путничких возова: 10.224.

### б) Кориштење капацитета за превоз робе

Жељезнице РС су на дан 31.12.2018. године располагале са укупно 2.063 теретна кола од чега су 1.002 исправна теретна кола, а што је приказано наредном табелом:

Налази се	ЖРС		СЖ	ХЖ	ЖФБХ		ЖСрбије	ЖЦГ	МЖ	Косово	УКУПНО		УКУПНО
	Исправ	Неисп	Неисп	Неисп	Исправ	Неисп	Неисп	Неисп	Неисп	Неисп	Исправ	Неисп	
2-а	26	190	1	3	0	1	30	0	4	51	26	280	306
3-а	0	8	0	0	0	0	0	0	0	0	0	8	8
4-а	976	690	6	0	0	0	41	15	2	19	976	773	1749
<b>Укупно</b>	<b>1002</b>	<b>888</b>	<b>7</b>	<b>3</b>	<b>0</b>	<b>1</b>	<b>71</b>	<b>15</b>	<b>6</b>	<b>70</b>	<b>1002</b>	<b>1061</b>	<b>2063</b>
ИКП ЖРС	1890		173							2063		2063	

Табела 16. Теретна кола на дан 31.12.2018. године

Теретна врста	Серија	Инвентарско стање	Експлоатациони парк
		број кола	број кола
2	3	4	5
затворена	G	89	0
	H	79	18
	I	0	0
	T	36	11
отворена	E	1529	891
плато	K	2	1
	R	195	59
	L	8	0
	S	19	1
специјална	F	1	0
	U	54	21
	Z	51	0
<b>УКУПНО</b>		<b>2.063</b>	<b>1.002</b>

Табела 17. Стање вучених средстава на дан 31.12.2018. године

Параметри кориштења капацитета за превоз робе:

- а) инвентарско стање и радни парк: 2.063/1.002 кола;
- б) статичко оптерећење: 43,70 тона/кола;



- в) укупан обрт почетни/завршни: 2,48/2,64 дана;  
г) просјечна тежина теретног воза: 987,20 тона;  
д) коефицијент празног трчања кола: 0,93;  
ђ) динамичко оптерећење кола: 12,90 тона/кола;  
е) комерцијална брзина возова: 44,70 km/h;  
ж) број теретних возова: 8.883;  
з) просјечно закашњење (на 100 км) теретних возова:  
- у поласку 0,66/0,02,  
- у путу 3,76/4,28.

## 7. Сектор за вучу возова

У наредној табели дата је потрошња енергије по врстама:

Ред. бр.	Врста енергије	Јединица мјере	Остварено	Планирано	Остварено	Индекс	Индекс
			2017. год.	2018. год.	2018. год.	(Ос.18/Ос.17)	(Ос.18/Пл.18)
1	2	3	4	5	6	7	8
1	Виша АVT	KWh	8.669.246	8.775.430	9.608.290	111	109
2	Нижа АMT	KWh	9.565.475	8.825.374	10.001.412	105	113
3	Снага S	KW	107.745	107.135	106.172	99	99
4	Гориво Д-2	litara	975.896	1.066.311	990.164	101	93

Табела 18. Потрошња енергије по врстама

Остварени рад вуче возова приказан је у наредној табели:

Ред. бр.	Врста енергије	Јединица мјере	Остварено	Планирано	Остварено	Индекс	Индекс
			2017. год.	2018. год.	2018. год.	(Ос.18/Ос.17)	(Ос.18/Пл.18)
1	2	3	4	5	6	7	8
<b>I</b>	<b>Рад електро вуче</b>	<b>10<sup>3</sup> брткм</b>	<b>600.564</b>	<b>641.935</b>	<b>606.878</b>	<b>101</b>	<b>95</b>
1	Путничка вуча	10 <sup>3</sup> брткм	44.314	60.700	51.109	115	84
2	Теретна вуча	10 <sup>3</sup> брткм	556.250	581.235	555.769	100	96
<b>II</b>	<b>Рад дизел вуче</b>	<b>10<sup>3</sup> брткм</b>	<b>94.211</b>	<b>79.883</b>	<b>93.940</b>	<b>100</b>	<b>118</b>
1	Путничка вуча	10 <sup>3</sup> брткм	10.549	10.500	10.866	103	103
2	Теретна вуча	10 <sup>3</sup> брткм	83.662	69.383	83.074	99	120
<b>УКУПНО (I + II)</b>		<b>10<sup>3</sup> брткм</b>	<b>694.775</b>	<b>721.818</b>	<b>700.818</b>	<b>101</b>	<b>97</b>
<b>III</b>	<b>Рад електро вуче</b>	<b>Маз.км</b>	<b>1.337.483</b>	<b>1.610.784</b>	<b>1.368.902</b>	<b>102</b>	<b>85</b>
1	Путничка вуча	Маз.км	504.967	665.407	574.028	114	86
2	Теретна вуча	Маз.км	818.000	930.205	772.535	94	83
3	Маневра	Маз.км	14.516	15.172	22.339	154	147
<b>IV</b>	<b>Рад дизел вуче</b>	<b>Маз.км</b>	<b>269.698</b>	<b>252.026</b>	<b>270.287</b>	<b>100</b>	<b>107</b>
1	Путничка вуча	Маз.км	136.657	133.752	136.570	100	102
2	Теретна вуча	Маз.км	131.147	116.402	131.944	101	113
3	Маневра	Маз.км	1.894	1.872	1.773	94	95
<b>УКУПНО (III + IV)</b>		<b>Маз.км</b>	<b>1.607.181</b>	<b>1.862.810</b>	<b>1.639.189</b>	<b>102</b>	<b>88</b>
<b>V</b>	<b>Рад електро вуче</b>	<b>Воз.км</b>	<b>1.079.591</b>	<b>1.360.178</b>	<b>1.152.355</b>	<b>107</b>	<b>85</b>
1	Путничка вуча	Воз.км	485.338	623.811	556.881	115	89
2	Теретна вуча	Воз.км	594.253	736.367	595.474	100	81
<b>VI</b>	<b>Рад дизел вуче</b>	<b>Воз.км</b>	<b>228.213</b>	<b>209.786</b>	<b>223.506</b>	<b>98</b>	<b>107</b>

1	Путничка вуча	Воз.км	132.744	130.109	133.345	100	102
2	Теретна вуча	Воз.км	95.469	79.677	90.161	94	113
<b>УКУПНО (V + VI)</b>		<b>Воз.км</b>	<b>1.307.804</b>	<b>1.569.964</b>	<b>1.375.861</b>	<b>105</b>	<b>88</b>

Табела 19. Остварени рад вуче возова

## II ИНФРАСТРУКТУРА

### 1. Капацитети пруга

∞ Дужина пруга и колосијека

Грађевинска дужина пруга на територији РС износи 416,996 km.

Табела 20. Грађевинска дужина пруга на територији РС		у km
а.	Нормалан колосијек	398,857
б.	Узани колосијек	18,139
Укупно (а+б)		416,996

Табела 21. Грађевинска дужина пруга у експлоатацији и ван експлоатације на територији РС		у km
а.	Дужина пруга које су у експлоатацији	353,212
б.	Пруге затворене за саобраћај (ван експлоатације)	45,645
в.	Узана пруга Др.гр-Вардиште-Добрун-Вишеград (пруга је у експлоатацији у току туристичке сезоне)	18,139
г.	Укупно (а+б+в)	<b>416,996</b>
д.	Степен искоришћености пруга на територији ЖРС (а/г) кад је узана пруга ван експлоатације	84,70%
ђ.	Степен искоришћености пруга на територији ЖРС кад је узана пруга у експлоатацији (а+в/г)	89,05%

Табела 22. Грађевинска дужина станичних колосијека (без главног пролазног колосијека)		у km
а.	Станични колосијеци у експлоатацији	137,375
б.	Колосијеци затворени за саобраћај (ван експлоатације)	26,830
в.	Узана пруга Др.гр-Вардиште-Добрун-Вишеград	1,405
г.	Укупно (а+б+в)	165,610
д.	Степен искоришћености станичних колосијека (а/г) када је узана пруга у експлоатацији	82,95%
ђ.	Степен искоришћености станичних колосијека (а+в)/г када је узана пруга ван експлоатације	83,80%

∞ Осовинско оптерећење

На територији Жељезница РС постоје три категорије пруга:

Табела 23. Осовинско оптерећење			
Категорија пруге		Дозвољено оптерећење	
		тона/осовини	тона/м
а.	Д4	22,5	8,0
б.	Ц3	20,0	7,2
в.	Ц4	20,0	8,0

∞ Допуштене просјечне брзине на пругама

Табела 24. Допуштене просјечне брзине		
Р. б.	Пруга	Допуштена просјечна брзина у km/h
1.	Ентитетска граница – Шамац – Добој – ентитетска граница	49,517
2.	С. Костајница – Бања Лука – Нови Град	73,112
3.	Државна граница – Добрљин – Нови Град	73,073
4.	Нови Град – Блатна – ентитетска граница	47,755
5.	Ентитетска граница – Петрово Ново – Добој	50,000
6.	Државна граница – Брчко – ентитетска граница	30,000
7.	Ентитетска граница – Зворник Нови – државна граница	69,565

Дужина лаганих возњи на пругама Жељезница РС износи 9.604 м, а на дан 31.12.2017. године износила је 10.898 м.

∞ Дужина електрифицираних пруга

(у км)

Табела 25. Дужина електрифицираних пруга		
Р. б.	Пруга	Дужина електрифицираних пруга
1.	Шамац (ентитетска граница ЖРС/ЖФБиХ)- Добој	62,172
2.	Добој-Маглај (ентитетска граница ЖРС/ЖФБиХ)	18,800
3.	Добој-Нови Град	173,567
4.	Волиња-Нови Град	19,384
5.	Нови Град-Блатна – ент.граница	19,600
6.	Омарска-Томашица	12,525
7.	Крчевине одвојак-Заједнице одвојак (триангла)	1,398
8.	Нови Град теретна-Мост на Сани одвојак (триангла)	0,808
	УКУПНО:	<b>308,254</b>

## 2. Сектор за грађевинске послове

### 2.1. Одржавање инфраструктуре у сопственој режији у грађевинској дјелатности

Остварени резултати рада у Сектору за грађевинске послове у 2018. години су приказани у следећем табеларном прегледу:

у КМ							
Ред.бр.	Опис послова	Физичка јединица мјере (КМ)	Остварење I-XII/2017.	План I-XII/2018.	Остварење I -XII/2018.	Индекс (Ос.18/Ос.17)	Индекс (Ос.18/Пл.18)
1	2	3	4	5	6	7	8
1	Одржавање (радови) горњег строја	КМ	596.451	340.000	789.612	132	232
2	Одржавање (радови) доњег строја	КМ	65.868	55.595	64.118	97	115

3	Одржавање (радови) објеката	КМ	6.079	23.000	1.567	26	7
4	Одржавање (радови) механизације	КМ	28.217	160.510	17.517	62	11
5	<b>Укупно</b>	<b>КМ</b>	<b>696.615</b>	<b>579.105</b>	<b>872.814</b>	<b>125</b>	<b>151</b>

Табела 26. Редовно одржавање у 2018. години у Сектору за грађевинске послове

## 2.2. Одржавање инфраструктуре од стране трећих лица у грађевинској дјелатности

Ред.бр.	Опис послова	Физичка јединица мјере ( КМ )	Остварење I-XII/2017.	План I-XII/2018.	Остварење I -XII/2018.	Индекс (Ос.18/Ос.17)	Индекс (Ос.18/Пл.18)
1	2	3	4	5	6	7	8
1	Одржавање (радови) горњег строја	КМ	32.851	87.925	0	-	-
2	Одржавање (радови) доњег строја	КМ	1.032	35.000	0	-	0
3	Одржавање (радови) објеката	КМ	2.760	5.500	810	29	15
4	Одржавање (радови) механизације	КМ	17.616	52.000	34.113	194	66
5	<b>Укупно</b>	<b>КМ</b>	<b>54.259</b>	<b>180.425</b>	<b>34.923</b>	<b>64</b>	<b>19</b>

Табела 27. Одржавање од стране трећих лица у 2018. години у Сектору за грађевинске послове

## 3. Одржавање инфраструктуре у електро-техничкој дјелатности

У табели 28. приказан је индекс извршења текућег одржавања по Секцијама за 2018. годину као и преглед сати извршног особља утрошених на друге активности које нису предвиђене планом текућег одржавања, а биле су неопходне у посматраном периоду.

Организациона јединица		ТЕКУЋЕ И ИНВЕСТ. ОДРЖАВАЊЕ			Интервентно одржавање (х)	Производне услуге (интерно-ЖРС) НЧ	Производне услуге (екстерно) (НЧ)
		Планирано (НЧ x фу)	Реализовано (НЧ x фу)	Индекс (4/3) %			
1	2	3	4	5	6	7	8
СЕКТОР ЕТП	Секција ЕТП ДО	112268	76399	68,1%	3932	7273	497
	Секција ЕТП БЛ	112231	78728	70,1%	613	1849	376
	<b>УКУПНО:</b>	<b>224499</b>	<b>155127</b>	<b>69,1 %</b>	<b>4545</b>	<b>9122</b>	<b>873</b>

Табела 28. Преглед планираних и реализованих сати

### 3.1. Одржавање у електро-техничкој дјелатности у сопственој режији

Ред.бр.	Опис послова	Остварење 2017.	План 2018.	Остварење 2018.	Индекс (ост.18/план.18)	Индекс (ост.18/ост.17)
1	2	3	4	5	6	7
<b>а)</b>	<b>Инвестиционо и текуће одржавање</b>	<b>108.962</b>	<b>389.981</b>	<b>249.759</b>	<b>64</b>	<b>229</b>
-	Одржавање ТК уређаја	14.831	50.856	12.070	24	81
-	Одржавање СС уређаја	11.916	77.043	50.751	66	426
-	Одржавање КМ	57.591	114.928	136.851	119	238
-	Одржавање ЕЕП и ЈС	22.258	111.099	42.333	38	190

-	Одржавање ЦДУ и ДУ	1.070	36.055	7.754	22	725
-	Одржавање пружне и друмске механизације	1.296			-	0

Табела 29. Одржавање средстава у ЕТП-у у сопственој режији

### 3.2. Одржавање у електро-техничкој дјелатности од стране трећих лица

Ред.бр.	Опис послова	Остварење 2017.	План 2018.	Остварење 2018.	Индекс (ост.18/план.18)	Индекс (ост.18/ост.17)
1	2	3	4	5	6	7
б)	<i>Инвестиционо и текуће одржавање</i>	<b>25.781</b>	<b>41.830</b>	<b>9.447</b>	<b>62</b>	<b>37</b>
-	Одржавање ТК уређаја	-	14.330	3.447	-	-
-	Одржавање СС уређаја	-	0	0	-	-
-	Одржавање КМ	-	1.000	0	-	-
-	Одржавање ЕЕП и ЈС	4.000	16.500	6.000	36	150
-	Одржавање ЦДУ и ДУ	-	10.000	0	-	-
-	Одржавање пружне и друмске механизације	21.781	0	0	14	-

Табела 30. Одржавање средстава у ЕТП-у од стране трећих лица

## III ИНВЕСТИЦИЈЕ

Жељезнице РС су у току 2018. године инвестирале 3.708.279 КМ, што је знатно мање од остварених капиталних улагања у 2017. години (у току 2017. године Жељезнице РС инвестирале су 17.052.459 КМ).

Структура извора финансирања је слиједећа:

1. Властита средства	193.845 КМ
3. Кредитна средства	3.514.434 КМ
<b>УКУПНО:</b>	<b>3.708.279 КМ</b>

Стање инвестиција на дан 31.12.2018. године износи:

- земљиште у припреми	334.294 КМ
- грађевински објекти у припреми	1.614.087 КМ
- <u>опрема у припреми</u>	<u>44.322.460 КМ.</u>

**УКУПНО:** 46.270.842 КМ

Р.б.	НАЗИВ	РЕАЛИЗОВАНО
		2018. год.
1	2	3
<b>A</b>	<b>ВЛАСТИТА СРЕДСТВА</b>	<b>193.845</b>
1	Путни прелаз Тринаестица км 151+715	4.000
2	Осигурање путног прелаза Љеб км 30+190	3.000
3	Уградња ел. брзиномјерних уређаја на локомотиве	151.545
4	Перони и подходици - станица приједор	29.900

5	Набавка и активирање инвентара	5.400
<b>Б</b>	<b>КРЕДИТНА СРЕДСТВА</b>	<b>3.514.434</b>
1	Сигнално - телекомуникациони систем Б.Лука - Добој ПС - 03	2.205.017
2	Пројекат ПМ - 01/17 - ЛОТ -4	130.345
3	Пројекат ПМ - 01/17 - ЛОТ - 3	1.179.072
<b>УКУПНО</b>		<b>3.708.279</b>

*Табела 31. Инвестиције у 2018. години*

## IV КРЕДИТИ

### I КРЕДИТИ У ИНОСТРАНСТВУ (износи исказани у КМ)

р. б.	Давалац кредита	Датум уговора	Рок отплате	Капиталисање	Грејс период	Каматна стопа	Уговорени износ кредита	Повучени износ кредита	Отплаћено		Укупно отплаћен износ до 31.12.2018.	Остатак дуга	Искориште ни износ кредита до 31.12.2018.	Повучени а неискориште ни износ кредита
									Отплати ла ЖРС	Отплатила Влада РС				
1	2	3	4	5	6	7	8	9	10	11	12(10+11)	13	14	15(8-14)
1.	ЕИВ 21.127	11.06.2001.	20 година (гресе п.-5 год. урачунат у рок отплате)	полугодишње	до 01.10.2006.	EURIBOR (субв.2%)	31.293.280	31.293.280	3.129.328	22.948.405	26.077.733	5.215.547	31.293.280	0
2.	ЕИВ 23 376	28.12.2005.	25 година (гресе п.-5 год. урачунат у рок отплате)	полугодишње	зависи од датума повучене трансхе	EURIBOR или LIBOR	67.280.552	67.280.552	0	8.210.280	8.210.280	56.590.426	64.800.706	2.479.867
3.	EBRD 35418	09.12.2005.	16 година (гресе п.-4 год. урачунат у рок отплате)	полугодишње	до 30.01.2010.	EURIBOR или LIBOR	54.763.240	54.763.219	0	32.330.675	32.330.675	22.432.544	54.763.219	21
4.	ПОРТУГА ЛСКА ВЛАДА 7953/02	01.07.2002.	21 година (гресе п.-10 год. урачунат у рок отплате)	годишње	21.03.2013.	3,28%	7.627.737	7.627.737	0	4.160.584	4.160.584	3.467.153	7.627.737	0
5.	РЕПУБЛИ КА ПОЉСКА	9.11.2010.	20 година (гресе п.-2 год. урачунат у рок отплате)	полугодишње	зависи од датума повучене трансхе	1% - годишње	39.115.917	39.115.917	0	12.626.384	12.626.384	26.489.533	39.115.917	0
6.	РЕПУБЛИ КА СРБИЈА	30.5.2013 (Уговор о преносу кредитних средстава- Влада РС и ЖРС)	18 година (гресе п.-5 год. урачунат у рок отплате)	полугодишње	до 17.10.2016.	1% - годишње	15.646.639	15.646.639	0	2.366.553	2.366.553	13.280.086	15.646.639	0
<b>УКУПНО У КМ</b>							<b>215.727.365</b>	<b>215.727.344</b>	<b>3.129.328</b>	<b>82.642.881</b>	<b>85.772.209</b>	<b>127.475.289</b>	<b>213.247.498</b>	<b>2.479.867</b>

Табела 32. Кредити у иностранству

## 2. ДОМАЋИ КРЕДИТИ

р.б.	Давалац кредита	Датум уговора	Рок отплате	Капиталисање	Грејс период	Каматна стопа	Уговорени износ кредита	Повучени износ кредита	Отплаћено		Укупно отплаћен износ до 31.12.2018.	Остатак дуга	Искоришћени износ кредита до 31.12.2018.	Неповучени износ кредита
									Отплатила ЖРС	Отплатила Влада РС				
1	2	3	4	5	6	7	8	9	10	11	12(10+11)	13(14-12)	14	15(8-9)
1.	UniCredit Bank ad BL	13.4.2011.	60 мјесеци	мјесечно	до 31.03.2013	5,10% + EURIBOR (шестомјесечни)	8.462.339	8.462.339	8.462.339		8.462.339	0	8.462.339	0
2.	НЛБ РАЗВОЈНА БАНКА	29.09.2008.	109 мјесеци	мјесечно	до 30.08.2010	3,70% + EURIBOR (шестомјесечни)	15.000.000	15.000.000	13.761.468		13.761.468	1.238.532	15.000.000	0
<b>УКУПНО:</b>							<b>23.462.339</b>	<b>23.462.339</b>	<b>22.223.807</b>		<b>22.223.807</b>	<b>1.238.532</b>	<b>23.462.339</b>	<b>0</b>

<b>УКУПНО ДОМАЋИ КРЕДИТИ И КРЕДИТИ У ИНОСТРАНСТВУ (I + II) У КМ</b>	<b>239.189.704</b>	<b>239.189.683</b>	<b>25.353.135</b>	<b>82.642.881</b>	<b>107.996.016</b>	<b>128.713.821</b>	<b>236.709.837</b>	<b>2.479.867</b>
---	--------------------	--------------------	-------------------	-------------------	--------------------	--------------------	--------------------	------------------

Табела 33. Домаћи кредити

### Намјена иностраних кредита:

1. ЕИБ 21127 – обнова пруга и реконструкција, санација мостова, тунела, станица и радионица, модернизација сигнализације, телекомуникација, електрификација, куповина машина за одржавање пруга;
2. ЕБРД 944 – реинсталирање опреме за контролу возова - сигнализација и улагање у опрему за одржавање пруга;
3. ЕИБ 23376 - ремонт и реконструкција 70 km једноколосјечне пруге Јошавка – Српска Костајница, као и ремонт пруга, санација, односно реконструкција мостова, станица, тунела, модернизација сигнализације, телекомуникација и електрификација на дионицама заједничког коридора Vc и на дионицама пруге паралелне са коридором X10;
4. ЕБРД 35418 - обнова пруге и објеката на дионици Костајница – Јошавка, санација станичне и пружне сигнализације на одабраним станицама и приоритетним дионицама, санација електровучних подстаница и контактне мреже, обнова основних телекомуникационих уређаја, консултантске услуге за пројектовање, набавку и надзор;
5. Кредит ПОРТУГАЛСКЕ ВЛАДЕ – набавка железничких вагона;
6. Кредит Републике Пољске – кредит искоришћен за набавку 200 теретних вагона у 2011. год. и машинске опреме за радионице ОШВ;
7. Кредит Владе Републике Србије – набавка нових теретних вагона, обнављање и ремонт постојећих возних средстава подизањем нивоа њихове техничке опремљености.



**Намјена домаћих кредита:**

1. НЛБ-Развојна банка – кредит искоришћен за инвестиције, инвестиционо одржавање, обртна средства и текуће одржавање;
2. Уникредит банка (Нова бањалучка банка) –инвестиционо одржавање мобилних капацитета, инвестиционо улагање у радионичке капацитете и опрему (радионице у Приједору, Бањој Луци и Добоју).

**I КРЕДИТИ У ИНИСТРАНСТВУ**

Давалац кредита	Датум доспијећа ануитета	Остварење 2017. год.			Остварење 2018. год.		
		камата	отплата	ануитет	камата	отплата	ануитет
ЕИВ 21.127	15.04. и 15.10.	191.703	2.086.219	2.277.922	146.597	2.086.219	2.232.815
ЕБРД 944	17.01. и 17.07.	0	0	0	0	0	0
ЕИВ 23 376	08.04. и 08.10.	296.044	2.691.895	2.987.939	284.281	2.691.895	2.976.176
ЕБРД 35418	30.01. и 30.07.	182.213	5.226.278	5.408.491	165.063	6.444.322	6.609.385
ПОРТУГАЛСКА ВЛАДА 7953/02	21.03.	161.423	693.431	854.854	138.363	693.431	831.793
РЕПУБЛИКА ПОЉСКА	15.04. и 15.10.	307.117	2.173.106	2.480.223	285.084	2.173.106	2.458.190
РЕПУБЛИКА СРБИЈА	15.04. и 15.10.	152.734	1.043.109	1.195.843	142.187	1.043.108	1.185.295
<b>УКУПНО у КМ</b>		<b>1.291.234</b>	<b>13.914.038</b>	<b>15.205.272</b>	<b>1.161.574</b>	<b>15.132.081</b>	<b>16.293.655</b>

**II ДОМАЋИ КРЕДИТИ**

UniCredit Bank ad BL	сваког 30-ог у мјесецу	72.468	1.702.005	1.774.473	5.514	567.386	572.900
НЛБ РАЗВОЈНА БАНКА	сваког 30-ог у мјесецу	288.289	1.788.991	2.077.280	149.513	1.651.376	1.800.889
<b>УКУПНО у КМ</b>		<b>360.757</b>	<b>3.490.996</b>	<b>3.851.753</b>	<b>155.027</b>	<b>2.218.762</b>	<b>2.373.789</b>

<b>УКУПНЕ ОТПЛАТЕ КРЕДИТА (I+II) У КМ</b>	<b>1.651.991</b>	<b>17.405.034</b>	<b>19.057.025</b>	<b>1.316.600</b>	<b>17.350.844</b>	<b>18.667.444</b>
---	------------------	-------------------	-------------------	------------------	-------------------	-------------------

Табела 34. Отплате кредита

## V РАДНА СНАГА

На дан 31.12.2018. године Жељезнице РС запошљавале су 2.482 радника што је за 258 радника мање у односу на стање на крају 2017. године (или 9%).

Структура запослених по организационим дијеловима Друштва и квалификационој структури дата је у наредној табели:

Организациона јединица	I	II	III	IV	V	VI	VII	Укупно 31.12.2018.
	НК	ПК	КВ	ССС	ВК	ВШ	ВСС	
Кабинет генералног директора	-	-	-	-	-	-	11	11
Одјељење за интерну ревизију	-	-	-	1	-	-	3	4
Сектор унутрашње контроле	-	-	-	1	-	-	8	9
Послови операција	66	423	197	580	138	127	119	1.650
Послови инфраструктуре	18	187	74	89	116	57	56	597
Економски дио заједничких послова	2	-	1	49	3	26	51	132
Правни дио заједничких послова	6	9	6	14	5	4	35	79
<b>Укупно 31.12.2018. г.</b>	<b>92</b>	<b>619</b>	<b>278</b>	<b>734</b>	<b>262</b>	<b>214</b>	<b>283</b>	<b>2.482</b>
(%)	4	25	11	30	11	9	11	100

Табела 35. Радна снага на дан 31.12.2018. године

У току пословне 2018. године пензионисано је 124 радника, споразумно је 107 радник раскинуо радни однос (добровољни одлазак уз стимулативне отпремнине), док је за 5 радника у извјештајном периоду истекао уговор о раду. У посматраној години примљена су три приправника, а 20 радника је примљено у стални радни однос.

ОПИС	I	II	III	IV	V	VI	VII	УКУПНО
	НК	ПК	КВ	ССС	ВК	ВШ	ВСС	
<b>I Раскид радног односа</b>	<b>15</b>	<b>86</b>	<b>36</b>	<b>72</b>	<b>33</b>	<b>26</b>	<b>26</b>	<b>294</b>
пензионисани	9	35	9	22	16	18	15	124
споразумни раскид рад. односа	5	39	22	45	14	8	8	141
смрт	1	6	1	2	3	-	-	13
отказ/дисциплинска комисија	-	3	2	1	-	-	-	6
истек уговора о раду	-	2	-	1	-	-	2	5
остало	-	1	2	1	-	-	1	5
<b>II Пријем у радни однос</b>	<b>-</b>	<b>21</b>	<b>5</b>	<b>3</b>	<b>1</b>	<b>1</b>	<b>5</b>	<b>36</b>
приправници	-	-	-	-	-	-	3	3
стални радни однос	-	17	2	1	-	-	-	20
на одређено вријеме	-	-	-	-	-	-	-	-
остало	-	4	3	2	1	1	2	13

Табела 36. Флукуација запослених у периоду од 01.01. - 31.12.2018. године

У структури по годинама старости највише запослених је у доби између 50-54 година старости (599 радника или 24%), док од 55-59 година има 572 запослена радника (или 23%). Старосна структура запослених у Жељезницама РС дата је у слjedeћој табели:

Године старости	Стање 31.12.2017.	Структура (%)	Стање 31.12.2018.	Структура (%)
до 19 год.	-	-	-	-
од 20 до 24	14	1	4	0
од 25 до 29	129	5	98	4
од 30 до 34	326	12	273	11
од 35 до 39	225	8	239	10
од 40 до 44	268	10	214	9
од 45 до 49	401	15	375	15
од 50 до 54	675	25	599	24
од 55 до 59	584	21	572	23
од 60 до 65	118	4	108	4
65 и више		-		-
<b>Укупно</b>	<b>2.740</b>	<b>100</b>	<b>2.482</b>	<b>100</b>

Табела 37. Старосна структура запослених

Табела број 38 приказује структуру запослених у Жељезница РС према дужини радног стажа:

Године стажа	Стање 31.12.2017.	Структура (%)	Стање 31.12.2018.	Структура (%)
до 5	119	4	86	3
од 6 до 10	337	12	288	12
од 11 до 15	396	14	367	15
од 16 до 20	250	9	239	10
од 21 до 25	263	10	243	10
од 26 до 30	397	14	336	14
од 31 до 35	643	23	590	24
од 36 до 40	300	11	294	12
преко 40	35	1	39	2
<b>Укупно</b>	<b>2.740</b>	<b>100</b>	<b>2.482</b>	<b>100</b>

Табела 38. Структура запослених према дужини радног стажа на дан 31.12.2018. године

Број инвалида рада, инвалида рата и цивилних жртава рата приказан је у табели број 39.

Опис	Стање 31.12.2017.	Структура (%)	Стање 31.12.2018.	Структура (%)
Број инвалида рада	147	40	150	41
Број инвалида рата	219	59	206	57
Број цивилних жртава рата	6	2	6	2
<b>Укупно</b>	<b>372</b>	<b>100</b>	<b>362</b>	<b>100</b>

Табела 39. Запослени одређених категорија

## VI ФИНАНСИЈСКИ РЕЗУЛТАТИ ПОСЛОВАЊА

### БИЛАНС СТАЊА

на дан 31.12.2018.год.

#### АКТИВА

Р.б.	Опис				Индекс
		31.12.2017. год.	30.06.2018. год.	31.12.2018. год.	(3/1)
		1	2	3	4
<b>A</b>	<b>СТАЛНА ИМОВИНА (1+2+3)</b>	<b>467.492</b>	<b>462.900</b>	<b>457.080</b>	<b>98</b>
<b>1.</b>	<b>Нематеријална имовина</b>	<b>9</b>	<b>8</b>	<b>7</b>	<b>80</b>
	а) остала нематеријална улагања	9	8	7	80
	б) аванси и нема. улагања у припреми				-
<b>2.</b>	<b>Некретнине, постројења, опрема и инвестиционе некретнине</b>	<b>467.437</b>	<b>462.845</b>	<b>457.026</b>	<b>98</b>
	а) земљиште	89.372	89.372	91.915	103
	б) грађевински објекти	270.258	264.929	259.029	96
	в) постројења и опрема	62.344	60.346	58.480	94
	г) инвестиционе некретнине	949	1.212	1.197	126
	д) аванси и некретнине, постројења, опрема и инвестиционе некретнине у припреми	44.514	46.986	46.405	104
<b>3.</b>	<b>Биолошка средства и средства културе</b>	<b>46</b>	<b>46</b>	<b>46</b>	<b>100</b>
	а) средства културе	46	46	46	100
<b>4.</b>	<b>Дугорочни финансијски пласмани</b>	<b>0</b>	<b>0</b>	<b>0</b>	<b>-</b>
	а) дугорочни кредити у земљи	0	0	0	-
<b>B</b>	<b>ТЕКУЋА ИМОВИНА (1+2+3+4+B)</b>	<b>37.003</b>	<b>33.629</b>	<b>36.849</b>	<b>100</b>
<b>1.</b>	<b>Залихе</b>	<b>20.759</b>	<b>20.319</b>	<b>20.574</b>	<b>99</b>
	а) материјал	20.742	20.254	20.564	99
	б) роба				
	в) дати аванси	17	65	10	59
<b>2.</b>	<b>Краткорочна потраживања и пласмани</b>	<b>12.748</b>	<b>10.596</b>	<b>14.216</b>	<b>112</b>
	а) купци у земљи	5.840	4.649	10.442	179
	б) купци у иностранству	783	320	266	34
	в) сумњива и спорна потраживања	3.789	3.335	3.333	88
	г) друга краткорочна потраживања	2.189	2.271	175	8
	д) финансијска средства по фер вријед.				
	ђ) дио дуг.фин.плас.који доспи.за нап.до 1год.				
	е) краткорочни кредити у земљи				
	ж) краткорочни кредити у иностранству	147	21	0	0
<b>3.</b>	<b>Готовина и готовински еквиваленти</b>	<b>1.340</b>	<b>1.509</b>	<b>1.035</b>	<b>77</b>
	а) Готовина	1.340	1.509	1.035	77
<b>4.</b>	<b>Порез на додату вриједност</b>	<b>1.448</b>	<b>187</b>	<b>255</b>	<b>18</b>
<b>B</b>	<b>АКТИВНА ВРЕМЕНСКА РАЗГРАНИЧЕЊА</b>	<b>708</b>	<b>1.018</b>	<b>769</b>	<b>109</b>
<b>Г</b>	<b>ПОСЛОВНА АКТИВА (A+B)</b>	<b>504.495</b>	<b>496.529</b>	<b>493.928</b>	<b>98</b>
<b>Д</b>	<b>ВАНБИЛАНСНА АКТИВА</b>	<b>236.416</b>	<b>245.024</b>	<b>139.755</b>	<b>59</b>
	<b>УКУПНА АКТИВА (Г+Д)</b>	<b>740.911</b>	<b>741.553</b>	<b>633.683</b>	<b>86</b>

**ПАСИВА**

Р.б.	Опис				Индекс
		31.12.2017. год.	30.06.2018. год.	31.12.2018. год.	(3/1)
		1	2	3	4
<b>A</b>	<b>КАПИТАЛ (1+2+3-4)</b>	<b>111.763</b>	<b>105.499</b>	<b>142.389</b>	<b>127</b>
1.	Основни капитал	50	50	50	100
	а) акцијски капитал	50	50	50	100
2.	Ревалоризационе резерве	223.199	223.199	225.287	101
3.	Нераспоређени добитак текуће године			28.539	-
4.	Губитак до висине капитала	111.487	117.750	111.486	100
	а) губици ранијих година	84.837	111.486	111.486	131
	б) губици текуће године	26.650	6.264	0	0
<b>Б</b>	<b>ДУГОРОЧНА РЕЗЕРВИСАЊА (1+2)</b>	<b>11.352</b>	<b>11.046</b>	<b>10.945</b>	<b>96</b>
1.	Резервисања за накнаде и бенефиције запослених	2.241	2.154	2.027	90
2.	Разграничени приходи и примљене донације	6.831	6.566	6.394	94
3.	Остала дугорочна резервисања	2.280	2.326	2.524	111
<b>В</b>	<b>ОБАВЕЗЕ (1+2+Г)</b>	<b>381.380</b>	<b>379.982</b>	<b>340.593</b>	<b>89</b>
1.	Дугорочне обавезе	137.794	134.169	115.709	84
	а) обавезе које се могу конвертовати у капитал				
	б) дугорочни кредити	137.794	134.169	115.709	84
	в) одложене пореске обавезе				
2.	Краткорочне обавезе	241.941	244.175	223.262	92
2.1.	Краткорочне финансијске обавезе	187.501	196.126	200.507	107
	а) краткорочни кредити	3.800	3.800	0	0
	б) дио дугорочних фин. обавеза који за плаћање доспијева у периоду од годину дана	24.213	24.766	13.426	55
	в) Остале краткорочне фин.обавезе	159.488	167.560	187.081	117
2.2.	Обавезе из пословања	17.125	7.481	8.083	47
	а) примљени аванси, депозити и кауције	163	75	176	108
	б) добављачи у земљи	16.061	6.690	6.343	39
	в) добављачи у иностранству	901	716	1.564	174
	г) остале обавезе из пословања				
2.3.	Обавезе из специфичних послова		7	9	
2.4.	Обавезе за зараде и накнаде зарада	32.484	35.751	9.860	30
2.5.	Друге обавезе	4.405	4.145	4.260	97
2.6.	Порез на додану вриједност	80	131	247	309
2.7.	Обавезе за остале порезе, доприносе и друге дажбине	346	534	296	86
<b>Г</b>	<b>ПАСИВНА ВРЕМЕНСКА РАЗГРАНИЧЕЊА</b>	<b>1.645</b>	<b>1.638</b>	<b>1.622</b>	<b>99</b>
<b>Д</b>	<b>ПОСЛОВНА ПАСИВА (А+Б+В)</b>	<b>504.495</b>	<b>496.528</b>	<b>493.928</b>	<b>98</b>
<b>Ђ</b>	<b>ВАНБИЛАНСНА ПАСИВА</b>	<b>236.416</b>	<b>245.024</b>	<b>139.755</b>	<b>59</b>
	<b>УКУПНА ПАСИВА (Д+Ђ)</b>	<b>740.911</b>	<b>741.552</b>	<b>633.683</b>	<b>86</b>

Табела 40. Биланс стања на дан 31.12.2018. године

## ПОСЛОВНА АКТИВА

На дан 31.12.2018. године укупна актива износила је 633.682.609 КМ, од чега је пословна актива износила 493.927.975 КМ, а ванбилансна актива 139.754.634 КМ.

Струкура имовине је сљедећа:

Опис	31.12.2017. год.		30.06.2018. год.		31.12.2018. год.		Индекс 6/2*100
	износ у 000 КМ	%	износ у 000 КМ	%	износ у 000 КМ	%	
1	2	3	4	5	6	7	8
<b>Пословна имовина</b>	<b>504.495</b>	<b>100</b>	<b>496.280</b>	<b>100</b>	<b>493.928</b>	<b>100</b>	<b>98</b>
Стална имовина	467.492	93	462.900	93	457.080	93	98
Текућа имовина /без АВР/	36.295	7	32.611	7	36.080	7	99
Активна временска разграничења	708	0	769	0	769	0	109

Табела 41. Структура имовине исказане у Билансу стања

Стална имовина износи 457.079.192 КМ, а састоји се од:

- нематеријалне имовине 7.283 КМ,
- некретнине, постројења, опреме и инвестиционих некретнина 457.025.520 КМ,
- биолошка средства и средства културе 46.389 КМ.

Структура некретнина, постројења, опреме и инвестиционих некретнина у износу од 457.025.520 КМ, је сљедећа:

Опис	31.12.2017. год.		30.06.2018. год.		31.12.2018. год.		Индекс 6/2*100
	износ у 000 КМ	%	износ у 000 КМ	%	износ у 000 КМ	%	
1	2	3	4	5	6	7	8
<b>Некретнине, постројења, опрема и инвестиционе некретнине</b>	<b>467.437</b>	<b>100</b>	<b>462.845</b>	<b>100</b>	<b>457.026</b>	<b>100</b>	<b>98</b>
Земљиште	89.372	19	89.372	19	91.915	20	103
Грађевински објекти	270.258	58	264.929	57	259.029	57	96
Постројења и опрема	62.344	13	60.346	13	58.480	13	94
Инвестиционе некретнине	949	0	1.212	0	1.197		126
Аванси и некретнине, постројења, опрема и инв. некретнине у припреми	44.514	10	46.986	10	46.405	10	104

Табела 42. Структура некретнина, постројења, опреме и инвестиционих некретнина

Садашња вриједност земљишта износи 91.915.173 КМ.

Садашња вриједност грађевинских објеката износи 259.028.892 КМ. Отписаност грађевинских објеката износи 75%. Набавна вриједност грађевинских објеката у 2018. години повећана је за 594.305 КМ, за инвестицију која се односи на изградњу VI колосијека са свом пратећом опремом и изградњу надстрешнице за вршење текуће оправке (ТО) са откачивањем теретних вагона у жељезничкој станици Омарска те активирањем брзиномјера за локомотиве.

Садашња вриједност постројења и опреме износи 58.480.021 КМ. Отписаност постројења и опреме износи 93%. Набавна вриједност (а самим тим и садашња вриједност) постројења и опреме у 2018. години повећана је за 269.115 КМ и односи се на набавку комби возила и брзиномјера за локомотиве.

Некретнине, постројења, опрема и инвестиционе некретнине у припреми и дати аванси, на дан 31.12.2018. године износе 46.404.619 КМ. Повећање на конту - Некретнине, постројења, опрема и инвестиционе некретнине у припреми, у износу од 3.693.728 КМ углавном се односи на набавку сигнално - телекомуникациони система дуж жељезничке

пруге на дионици Бања Лука – Добој по пројекту ПС-03 (2.205.017 КМ) и набавку механизације по пројекту ПМ-01/17 (1.179.072 КМ).

Смањење на конту 027 у вриједности од 1.936.877 КМ у највећем износу извршено је за обезвређење пруге Шамац – Бијељина (1.069.271 КМ), активирање инвестиције - изградња VI колосијека са свом пратећом опремом и изградња надстрешнице за вршење ТО са откачивањем теретних вагона у жељезничкој станици Омарска (594.305 КМ), те активирање брзиномјера за локомотиве (127.325 КМ) и комби возила (130.345 КМ).

Текућа имовина (без АВР) износи 36.080.048 КМ, и има следећу структуру:

Опис	31.12.2017. год.		30.06.2018. год.		31.12.2018. год.		Индекс 6/2*100
	износ у 000 КМ	%	износ у 000 КМ	%	износ у 000 КМ	%	
1	2	3	4	5	6	7	8
<b>Текућа имовина /без АВР/</b>	<b>36.295</b>	<b>100</b>	<b>32.611</b>	<b>100</b>	<b>36.080</b>	<b>100</b>	<b>99</b>
Залихе материјала и робе	20.742	57	20.254	62	20.564	57	99
Дати аванси	17	0	65	0	10	0	59
Краткорочна потраживања и пласмани	12.748	35	10.596	32	14.216	39	112
Готовина	1.340	4	1.509	5	1.035	3	77
Порез на додату вриједност	1.448	4	187	1	255	1	18

Табела 43. Структура текуће имовине

Залихе материјала и резервних дијелова износе 20.563.952 КМ, што је за 1% ниже у односу на стање 31.12.2017. године. Смањење вриједности залиха највећим дијелом се односи на смањење вриједности резервних дијелова употребљених за текуће и инвестиционо одржавање.

Краткорочна потраживања и пласмани износе 14.216.560 КМ, и већа су за 12% од стања на дан 31.12.2017. године.

Краткорочна потраживања и пласмани састоје се од:

- нето потраживања од купаца у земљи у износу од 10.441.628 КМ, порасла су за 78% у односу на стање на дан 31.12.2017. године. Највећи утицај је имао повећан промет са Алумином Зворник и ArcelorMittal Зеница. Осим повећаног промета на повећано потраживање на крају 2018. године утицало је и то што је ArcelorMittal Зеница своје обавезе које су доспјеле у другој половини децембра измирио тек у јануару 2019. године.

- нето потраживања од купаца у иностранству у износу од 266.478 КМ, знатно су нижа у односу на стање на дан 31.12.2017. године. Највећи утицај имају наплаћена потраживања у 2018. години од комитената Pultrans, Inrail и Gysev Cargo.

- сумњива и спорна потраживања износе 3.333.416 КМ и смањена су у односу на стање на дан 31.12.2017. године. У 2018. години наплаћен дио сумњивих и спорних потраживања у износу од 452.775 КМ и то од комитента Енергетика у стечају што је довело до смањења наведених потраживања.

- друга краткорочна потраживања у нето износу од 175.038 КМ односе се на потраживања од запослених, потраживања од државних органа и организација и остала краткорочна потраживања са исправком вриједности у износу од 2.288.062 КМ (која се највећим дијелом односи на исправку субвенције за мјесец мај 2016. године – исправка потраживања од државних органа и организација).

Стање готовине на дан 31.12.2018. године износило је 1.034.559 КМ.

Активна временска разграничења износе 768.735 КМ, са сљедећом структуром:

у КМ

Конто	Назив конта	Салдо 31.12.2017.	Салдо 30.06.2018.	Салдо 31.12.2018.
2817	Обрачунати приходи периода по основу РИВ-а и РИЦ-а	523.185	796.831	552.425
2819	Резервсања	166.250	166.249	166.250
28910	Остала активна временска разграничења по авансним фактурама		20.750	12.214
28911		11.528	31.774	
289292	Обрачун путничког саобраћаја - готовина	6.907	2.602	37.846
2893	УИО-ПДВ из кредита ЕИБ-2 и ЕБРД-2			
<b>УКУПНО</b>		<b>707.870</b>	<b>1.018.206</b>	<b>768.735</b>

Табела 44. Активна временска разграничења

Обрачунати приходи по основу РИВ-а у износу 552.425 обухватају износ 346.019 КМ који се односи на процјену прихода РИВ-а од страних жељезничких управа (СЖУ) за мјесеце новембар и децембар 2018. године и 206.406 КМ од Жељезница Федерације БиХ за октобар, новембар и децембар 2018. године.

Резервсања по основу судских спорова на дан 31.12.2018. године у износу од 166.250 КМ односе се на резервисане приходе по основу тужби ЖРС за изгубљену добит по основу бесправног кориштења земљишта од стране трећих лица.

## ПОСЛОВНА ПАСИВА

Укупна пасива износи 633.682.609 КМ, а састоји се од :

- пословне пасиве 493.927.975 КМ и
- ванбилансне пасиве 139.754.634 КМ.

Структура пословне пасиве дата је у наредној табели:

Опис	31.12.2017. год.		30.06.2018. год.		31.12.2018. год.		Индекс 6/2*100
	износ у 000 КМ	%	износ у 000 КМ	%	износ у 000 КМ	%	
1	2	3	4	5	6	7	8
<b>Пословни извори</b>	<b>504.496</b>	<b>100</b>	<b>496.527</b>	<b>100</b>	<b>493.927</b>	<b>100</b>	<b>98</b>
Капитал	111.763	22	105.499	21	142.389	29	127
Дугорочна резервсања	11.352	2	11.046	2	10.945	2	96
Обавезе /без ПВР/	379.735	75	378.344	76	338.971	69	89
Пасивна временска разграничења	1.645	0	1.638	0	1.622	0	99

Табела 45. Структура извора имовине исказане у Билансу стања

Капитал Жељезница РС на дан 31.12.2018. године износи 142.389.347 КМ, већи је за 27% у односу на стање на дан 31.12.2017. године, а састоји се од:



(у КМ)

Опис	31.12.2017. год.		30.06.2018. год.		31.12.2018. год.		Индекс 6/2*100
	износ у 000 КМ	%	износ у 000 КМ	%	износ у 000 КМ	%	
1	2	3	4	5	6	7	8
<b>Капитал</b>	<b>111.763</b>	<b>100</b>	<b>105.499</b>	<b>100</b>	<b>142.390</b>	<b>100</b>	<b>127</b>
Акцијски капитал - обичне акције	50	0	50	0	50	0	100
Ревалоризационе резерве	223.199	200	223.199	212	225.287	158	101
Нераспоређени добитак текуће године					28.539	20	-
Губитак до висине капитала (1+2)	111.487	100	117.750	112	111.486	78	100
1. губитак ранијих година	84.837	76	111.486	106	111.486	78	131
2. губитак текуће године	26.650	24	6.264	6	0	0	-

Табела 46. Структура капитала

Основни капитал исказан на дан 31.12.2018. године износи 50.000 КМ, а састоји се од 50.000 редовних акција номиналне вриједности 1 КМ по акцији. Акције Друштва котирају на Бањалучкој берзи ХОВ под ознаком ZERS-R-A.

Власничка структура акцијског капитала је сљедећа:

- државни капитал	31.961 КМ	63,92%,
- ПРЕФ	5.000 КМ	10,00%,
- Фонд за реституцију	2.500 КМ	5,00%
- ЗИМФ у преобликовању Инвест нова фонд а.д. Бијељина	1.039 КМ	2,08%
- остали акционари	9.500 КМ	19,00%.

Повећање ревалоризационих резерви за 1% у односу на стање на дан 31.12.2017. године, услиједило је укњижењем нових парцела земљишта.

Друштво је формирало резервисања за потенцијалне губитке који могу проистећи по основу негативног исхода судских спорова који се воде против Друштва и разграничило приходе од примљених донације како слиједи у наредној табели:

Конто	Назив конта	Салдо 31.12.2017.	Салдо 30.06.2018.	Салдо 31.12.2018.
404	Резервисања за накнаде и бенеф.запосл.	2.240.599	2.153.590	2.026.776
408	Разграничени приходи и примљ.донације	6.831.273	6.566.348	6.393.953
409	Остала дугорочна резервисања	2.280.115	2.325.655	2.524.200
<b>УКУПНО</b>		<b>11.351.987</b>	<b>11.045.594</b>	<b>10.944.929</b>

Табела 47. Резервисања, разграничени приходи и примљене донације

Резервисања за накнаде и бенефиције запослених односе се на:

- а) резервисања за отпремнине код одласка у пензију у износу од 1.658.964 КМ  
б) резервисања за остала примања – судски трошкови у износу од 367.811 КМ.

Резервисања за отпремнине код одласка у пензију у износу 1.658.964 КМ формирана су на бази извјештаја независног актуара на дан 31.12.2018. године и иста су исказана у износу садашње вриједности очекиваних будућих исплата. Приликом утврђивања садашње вриједности очекиваних одлива коришћена је дисконтна годишња стопа од 4%.

Резервисања за накнаде и бенефиције запослених су смањена за износ судских трошкова по пресудама у корист радника и за смањење резервисања за отпремнине по актуарском обрачуна.

Разграничени приходи и примљене донације износе 6.393.953 КМ.

(у КМ)

Кonto	Назив конта	Салдо 31.12.2017.	Салдо 30.06.2018.	Салдо 31.12.2018.
40800	Разграничени приходи по осн.полож.прих.-станови	138.562	137.437	136.312
40810	Донација Татравагонка Суботица	26.371	24.082	21.793
40811	Резервисања-Донација ЕИБ-ИПА 2009	3.204.727	3.032.396	2.860.066
40812	Уређај за испитивање кочница Гоша	74.558	70.334	66.110
40813	Донирана средства Еко-Еуро Бања Лука	43.591	39.095	35.085
40815	Донација сушилице - СК Сарајево	12.544	11.185	9.826
40816	Донација Раил Карго Аустрија	914	195	-
40817	Донација Владе РС-жељезничка станица Бања Лука	530.258	523.618	516.978
40819	Донација Владе РС-пруга Добрун-Вишеград	2.506.687	2.435.452	2.364.218
40820	Донација Алпро Загреб-осиг.ЗСП Таревци	175.817	175.308	174.800
40821	Донација - Телекор - Загреб	111.461	111.461	111.461
40822	Сигналинг - Београд	4.028	4.028	3.880
40824	Разгр.приходи - донација Пројект биро	1.755	1.755	1.755
40827	Донација АЖД Праха	0	0	91.668
<b>УКУПНО</b>		<b>6.831.273</b>	<b>6.566.348</b>	<b>6.393.953</b>

Табела 47.1. Разграничени приходи и примљене донације

Остала дугорочна резервисања износе 2.524.200 КМ, а састоје се од: резервисања за накнаде за кориштење градског-грађевинског земљишта у износу од 1.292.733 КМ и резервисања за судске спорове који се воде против Жељезница РС у износу од 1.231.467 КМ.

## ОБАВЕЗЕ

Укупне обавезе исказане у Билансу стања на дан 31.12.2018. године износе 340.593.699 КМ, исте су за 11% ниже од исказаних на дан 31.12.2017. године, а састоје се од:

- дугорочних обавеза 115.709.431 КМ,
- краткорочних обавеза 224.884.268 КМ, од чега ПВР 1.621.651 КМ.

Структура обавеза (без ПВР) у износу од 338.972.048 КМ, дата је у сљедећем табеларном прегледу:

(у КМ)

Опис	31.12.2017. год.		30.06.2018. год.		31.12.2018. год.		Индекс 6/2*100
	износ у 000 КМ	%	износ у 000 КМ	%	износ у 000 КМ	%	
1	2	3	4	5	6	7	8
<b>ОБАВЕЗЕ /без ПВР/ (1+2)</b>	<b>379.735</b>	<b>100</b>	<b>378.344</b>	<b>100</b>	<b>338.971</b>	<b>100</b>	<b>89</b>
<b>1. Дугорочне обавезе</b>	<b>137.794</b>	<b>36</b>	<b>134.169</b>	<b>35</b>	<b>115.709</b>	<b>34</b>	<b>84</b>
а) дугорочни кредити	137.794	36	134.169	35	115.709	34	84
б) одложене пореске обавезе	0	0	0	0	0	0	-

Опис	31.12.2017. год.		30.06.2018. год.		31.12.2018. год.		Индекс 6/2*100
	износ у 000 КМ	%	износ у 000 КМ	%	износ у 000 КМ	%	
1	2	3	4	5	6	7	8
<b>2. Краткорочне обавезе</b>	<b>241.941</b>	<b>64</b>	<b>244.175</b>	<b>65</b>	<b>223.262</b>	<b>66</b>	<b>92</b>
а) краткорочни кредити	3.800	1	3.800	1	0	0	0
б) дио дугороч. фин. обав. који за плаћање доспијева у периоду од годину дана	24.213	6	24.766	7	13.426	4	55
в) остале краткорочне фин. обавезе	159.488	42	167.560	44	187.081	55	117
г) примљени аванси, депозити и кауције	163	0	75	0	176	0	108
д) добављачи у земљи	16.061	4	6.690	2	6.343	2	39
д) добављачи у иностранству	901	0	716	0	1.564	0	174
ђ) остале обавезе из пословања	0	0	0	0	0	0	-
е) обавезе из специфичних послова	0	0	7	0	9	0	-
ж) обавезе за зараде и накнаде зарада	32.484	9	35.751	9	9.860	3	30
з) друге обавезе	4.405	1	4.145	1	4.260	1	97
и) порез на додату вриједност	80	0	131	0	247	0	309
ј) обавезе за остале порезе, доприносе и друге дажбине	346	0	534	0	296	0	86

Табела 48. Структура обавеза

Дугорочне обавезе се, искључиво, односе на дугорочне кредите, од чега су:

- ∞ дугорочни кредити у иностранству у износу од 115.450.211 КМ и
- ∞ дугорочни кредити у земљи који износе 259.220 КМ.

(у КМ)

Конто	Назив конта	Стање 31.12.2017.	овни промет	Потражни промет	Стање 31.12.2018.
1	2	3	4	5	6
41401	ЕБРД 2	15.421.770	3.609.611	7.232.346	19.044.505
414020	ЕИБ 1	5.215.547	2.086.219	0	3.129.328
414021	ЕИБ 2	50.338.247	2.691.895	6.252.179	53.898.530
41412	Португалски робни кредит	3.467.153	693.431	0	2.773.723
41413	Пољски робни кредит	26.481.559	2.114.411	0	24.367.148
41414	Влада Србије робни кредит	13.280.086	1.043.109	0	12.236.977
41415	Дугорочни репрограм - Монтецарго Подгорица	27.701	0	-27.701	0
<b>УКУПНО – Дугорочни кредити у иностранству</b>		<b>114.232.064</b>	<b>12.238.676</b>	<b>13.456.824</b>	<b>115.450.213</b>

Табела 49. Дугорочни кредити у иностранству

Краткорочне обавезе су исказане у Билансу стања у износу од 224.884.268 КМ, од чега ПВР износе 1.621.651 КМ.

Краткорочне финансијске обавезе у износу од 200.507.575 КМ састоје се од:

1. дијела дугорочних финансијских обавеза, које за плаћање доспијевају у периоду до годину дана 13.426.335 КМ и
2. осталих краткорочних финансијских обавеза 187.081.240 КМ (Обавезе према Влади РС), које су веће 17% у односу на стање на дан 31.12.2017. године са сљедећом структуром:

Обавезе према Влади РС	Стање на дан 31.12.2017. године	Стање на дан 31.12.2018. године
1	2	3
Главница	79.119.584	94.251.665
Редовна камата	16.855.075	18.016.649
Затезна камата	61.606.618	72.880.958
Провизија	1.907.085	1.931.968
<b>Укупно:</b>	<b>159.488.362</b>	<b>187.081.240</b>

*Табела 50. Обавезе према Влади РС*

Обавезе према Влади РС настале су по основу измирења доспјелих обавеза по кредитима Европске банке за обнову и развој (ЕБРД), Европске инвестиционе банке (ЕИБ), Влада Португала, Србије и Пољске а које је Влада измирила у име Друштва. На наведени главни дуг обрачуната је законска затезна камата која је укључена у укупан износ ових обавеза.

Обавезе према добављачима износе 7.906.904 КМ и ниже су за 53% у односу на стање на дан 31.12.2017. године. Највећи утицај на смањење је имала затворена обавеза према комитенту "AŽD PRAHA" а која се односи на Пројекат Рег. Жељезнички пројект II, сигнално - телекомуникациони систем дуж жељезничке пруге Бања Лука –Добој (обавеза по основу извршених радова плаћена из кредита ЕИБ/ЕБРД а обавеза по основу ПДВ плаћена са рачуна посебних намјена. На крају 2017. године наведена обавеза за извршене радове је износила 8.763.500 КМ а за ПДВ 1.189.367 КМ. На крају 2018. године нема неизмирених обавеза према комитенту "AŽD PRAHA"

Обавезе према добављачима чине:

- обавезе према добављачима у земљи у износу од 6.342.918 КМ, и
- обавезе према добављачима у иностранству у износу од 1.563.986 КМ.

Обавезе за зараде и накнаде зарада на дан 31.12.2018. године износе 9.860.497 КМ. Исте су значајно смањене у односу на стање на дан 31.12.2017. године, јер је вршена исплата обавеза према радницима из кредитних средстава Свјетске банке. Имају сљедећу структуру:

(у КМ)

Кonto	Назив конта	31.12.2017.	30.06.2018.	31.12.2018.
450	Обавезе за нето зараде са обуставама	1.849.753	1.697.978	1.643.490
451	Обавезе за порез на зараде	2.584.730	3.129.031	1.093.682
452	Обавезе за доприносе на зараде	8.718.143	12.485.529	4.183.076
453	Обавезе за нето зараде које се рефундирају	45.106	40.537	36.910
456	Обавезе према запосленим - (топли оброк, регрес)	19.286.141	18.397.866	2.903.340
<b>УКУПНО</b>		<b>32.483.873</b>	<b>35.750.940</b>	<b>9.860.497</b>

*Табела 51. Обавезе за зараде и накнаде зарада*

Обавезе за зараде и накнаде зарада на дан 31.12.2018. године у износу од 9.860.498 КМ односе се на неисплаћену нето плату, топли оброк и регрес за децембар 2018. године, обрачунати порез и доприносе за децембар 2018. године, порез на зараде 01.-11./2018. године, неисплаћене разлике топлог obroка за 2011-2016. годину (73 КМ по раднику), регрес за 2011 - 2016. годину, као и сви припадајући порези и доприноси по наведеним основама.

Друге обавезе у Билансу стања на дан 31.12.2018. године су исказане у износу од 4.260.057 КМ, и имају сљедећу структуру:

(у КМ)

Конто	Назив конта	31.12.2017. год.	30.06.2018.	31.12.2018.
460	Затезне камате на доприносе за плате	2.305.370	2.034.652	2.851.938
46300 и 46302	Обавезе према запос.- километар	287.693	353.264	34.867
46301	Обавезе према запос.- дневнице	5.558	3.772	2.842
46320	Обавезе према запосленима - неисплаћене зараде и накнаде зарада	1.541.591	1.484.614	267.160
464	Обавезе према члановима Надзорног одбора и Одб.за рев.	4.950	4.950	4.950
4652	Обавезе за исплату по Уговору о дјелу	2.340	-	-
469	Остале обавезе	257.375	264.175	1.098.301
<b>УКУПНО</b>		<b>4.404.877</b>	<b>4.145.426</b>	<b>4.260.057</b>

Табела 52. Друге обавезе

Порез на додату вриједност износи 246.769 КМ.

Обавезе за остале порезе, доприносе и друге дажбине ниже су у односу на стање на дан 31.12.2017. године, износе 295.509 КМ, и имају сљедећу структуру:

(у КМ)

Конто	Назив конта	31.12.2017.	30.06.2018.	31.12.2018.
482	Обавезе за порезе, царине и друге дажбине	69.649	54.668	121.640
483	Обавезе за доприносе који терете трошкове (бенефицирани стажи и допр.за инвалиде)	242.634	436.898	127.730
484	Обавезе за ПДВ плаћен при увозу			182
485	Остале обавезе за порез, доприносе и др. дажбине (порези и доприноси Надзорног одбора и Ревизије, физ. лица ван радног односа)	26.901	36.125	39.562
489	Остале обавезе за порезе, доприносе и друге дажбине	6.396	6.396	6.396
<b>УКУПНО</b>		<b>345.580</b>	<b>534.086</b>	<b>295.509</b>

Табела 53. Обавезе за порезе, доприносе и друге дажбине

Пасивна временска разграничења износе 1.621.651 КМ са сљедећом структуром:

(у КМ)

Конто	Назив конта	31.12.2017.	30.06.2018.	31.12.2018.
490	Унапријед обрачунати трошкови (комунална накнада, обрачунати трошкови по основу РИВ-а и РИЦ-а)	222.336	267.632	285.353
494	Разграничени приходи по основу потраживања	7.308	7.646	160
49901 - 49906	Обавезе за салда станичних благајни-обрасци	15.144	14.002	16.937
49930	Улагања Владе РС пројекат Жељезнице Бих II	1.000.000	1.000.000	1.000.000
49990	Остала пасивна разграничења по улазним авансним рачунима	3.527	24.277	3.527
49991	Остала пасивна разграничења по излазним авансним рачунима		27.157	
49992	Краткорочна резервисања по каматама за ино кредите-интерни обрачун	396.540	297.234	315.673
<b>УКУПНО</b>		<b>1.644.855</b>	<b>1.637.948</b>	<b>1.621.651</b>

Табела 54. Пасивна временска разграничења

Ванбилансна актива и пасива у Билансу стања на дан 31.12.2018. године износе 139.754.634 КМ и приказане су у сљедећем табеларном прегледу:

(у КМ)

Конто	Назив конта ванбилансне активе	31.12.2017.	30.06.2018.	31.12.2018.
884	Кредити ЕИБ (одобрена, повучена и искориштена средства кредита)	58.548.527	60.419.129	64.800.706
885	Кредит ЕБРД (одобрена, повучена и искориштена средства кредита)	102.294.113	109.526.459	21
886	Примљене гаранције	1.131.182	661.225	536.753
88800	Хипотеке на имовину	71.397.609	71.397.609	71.397.609
88810	Остала актива - материјал СФОР-а	25.549	25.549	25.549
88890	Неоткупљени процијењени станови	3.015.929	2.990.682	2.990.682
889	Остали материјал ванбилансне активе-Дрвар	3.314	3.314	3.314
<b>УКУПНО</b>		<b>236.416.223</b>	<b>245.023.967</b>	<b>139.754.634</b>

Табела 55. Ванбилансна актива

Ванбилансна евиденција у односу на стање на дан 31.12.2017. године смањена је за 96.661.588 КМ. На контима ванбилансне активе дошло је до сљедећих промјена:

- Стање на кредиту ЕИБ приказује стање искориштеног дијела наведеног кредита. Повећање у 2018. години у износу од 6.252.179 КМ се односи на повлачење кредита за плаћање обавеза добављачу АЖД Праха ПЈ Бања Лука, за набавку сигнално - телекомуникационог система дуж жељезничке пруге на дионици Бања Лука – Добој (пројекат ПС-03) у износу 4.373.417 КМ и добављачу Геисмар 1.229.882 КМ.
- У 2017. години у стању кредита ЕБРД налази се износ одобреног кредита (54.763.240 КМ) и искориштеног кредита (47.530.873 КМ). У 2018. години повучена су средства кредита за плаћање обавеза према добављачу АЖД Праха с.р.о ПЈ Бања Лука у износу 7.232.346 КМ, чиме су искориштена одобрена средства кредита ЕБРД, а на стању је као неискориштен остао износ од 21 КМ.
- Вриједност примљених гаранција је смањена за износ од 594.429 КМ. У 2018. години је извршено искњижење гаранција у вриједности од 1.041.392 КМ и укњижења нових гаранција у вриједности од 446.963 КМ.
- Смањени износ на становима и стамбеним зградама се односи на откупљена два стана.

## БИЛАНС УСПЈЕХА

Биланс успјеха за 2018. годину дат је у наредном табеларном прегледу:

Р. б.	Опис	Остварено	План	Остварено	Индекси	
		2017.	2018.	2018.	(ос.18/ос.17)	(ос.18/пл.18)
1	2	3	4	5	6	7
<b>1.</b>	<b>ПОСЛОВНИ ПРИХОДИ (1.1.-1.2.)</b>	<b>66.359.826</b>	<b>64.303.685</b>	<b>116.902.066</b>	<b>176</b>	<b>182</b>
1.1.	Приходи од продаје учинака (а-г)	39.543.503	38.049.585	38.777.868	98	102
а)	<i>Приходи од превоза путника</i>	467.225	406.480	732.089	157	180
б)	<i>Приходи од превоза робе</i>	33.519.815	32.561.391	32.582.227	97	100
в)	<i>Приходи од РИВ</i>	3.080.062	2.500.000	3.094.534	100	124
г)	<i>Приходи од осталих дјелатности</i>	2.476.401	2.581.714	2.369.018	96	92
	<i>од тога: приход од ВВ</i>	2.125.207	2.131.714	2.056.097	97	96
1.2.	Остали пословни приходи (а-д)	26.816.323	26.254.100	78.124.198	291	298
а)	Приходи од субвенција	25.000.000	25.000.000	25.000.003	100	100
б)	Приходи од дотација, субвенција, компенз. и сл.	640.720	414.100	528.988	83	128
в)	Приходи од донација	462.464	0	51.661.769	-	-
г)	Приходи од закупнина	713.139	730.000	849.134	119	116
д)	Приходи од фондова	0	110.000	84.304	-	77
<b>2.</b>	<b>ПОСЛОВНИ РАСХОДИ (2.1.-2.8.)</b>	<b>74.616.773</b>	<b>70.966.879</b>	<b>70.876.042</b>	<b>95</b>	<b>100</b>
2.1.	Трошкови материјала (а-в)	7.276.105	7.364.123	7.483.650	103	102
а)	<i>Трошкови материјала за израду</i>	2.745.922	3.200.000	2.668.054	97	83
б)	<i>Трошкови осталог материјала</i>	463.639	435.793	450.790	97	103
в)	<i>Трошкови горива и енергије</i>	4.066.544	3.728.330	4.364.805	107	117
2.2.	Трошкови зарада, накнада зарада и ост. лич. расх.	46.692.772	40.958.397	41.498.702	89	101
2.3.	Трошкови производних услуга (а-в)	3.470.503	4.577.292	4.037.844	116	88
а)	Трошкови одржавања	301.018	607.000	358.444	119	59
б)	Трошкови осталих производних услуга	3.167.411	3.955.292	3.673.765	116	93
	<i>од тога:</i>					
	<i>трошкови Вуче возова</i>	1.903.582	2.328.379	2.185.432	115	94
	<i>трошкови РИВ-а</i>	962.727	1.100.000	1.056.913	110	96
	<i>трошкови РИЦ-а</i>	39.799	197.143	193.342	486	98
в)	<i>трошкови рекламе и пропаганде</i>	2.074	15.000	5.635	272	38
2.4.	Трошкови амортизације	15.736.104	15.800.000	16.057.992	102	102
2.5.	Трошкови резервисања	54.951	700.000	452.843	824	65
2.6.	Нематеријални трошкови (без пореза и доприноса)	682.719	816.889	634.910	93	78
2.7.	Трошкови пореза	164.556	152.005	240.351	146	158
2.8.	Трошкови доприноса	539.063	598.173	469.750	87	79
<b>I</b>	<b>ПОСЛОВНИ ДОБИТАК/ГУБИТАК</b>	<b>-8.256.946</b>	<b>-6.663.194</b>	<b>46.026.024</b>	<b>-557</b>	<b>-691</b>
3.	ФИНАНСИЈСКИ ПРИХОДИ	224.909	140.000	65.758	29	47
4.	ФИНАНСИЈСКИ РАСХОДИ	16.756.492	8.284.487	17.819.048	106	215
<b>II</b>	<b>ДОБИТАК/ГУБИТАК ПО ОСНОВУ ФИНАНСИЈСКИХ ПРИХОДА И РАСХОДА (3-4)</b>	<b>-16.531.583</b>	<b>-8.144.487</b>	<b>-17.753.289</b>	<b>107</b>	<b>218</b>
<b>III</b>	<b>ДОБИТАК/ГУБИТАК РЕДОВНЕ АКТИВНОСТИ (I+II)</b>	<b>-24.788.530</b>	<b>-14.807.681</b>	<b>28.272.734</b>	<b>-114</b>	<b>-191</b>
5.	ОСТАЛИ ПРИХОДИ	1.932.586	1.363.500	3.749.112	194	275
6.	ОСТАЛИ РАСХОДИ	3.248.032	716.000	2.258.524	70	315
<b>IV</b>	<b>ДОБИТАК/ГУБИТАК ПО ОСНОВУ ОСТАЛИХ ПРИХОДА И РАСХОДА (5-6)</b>	<b>-1.315.446</b>	<b>647.500</b>	<b>1.490.588</b>	<b>-113</b>	<b>230</b>
7.	ПРИХОДИ ОД УСКЛАЂИВАЊА ВРИЈЕДНОСТИ ИМОВИНЕ	145.953	30.000	0	-	-
8.	РАСХОДИ ОД УСКЛАЂИВАЊА ВРИЈЕДНОСТИ ИМОВИНЕ	9.675	10.000	1.075.996	-	-
<b>V</b>	<b>ДОБИТАК/ГУБИТАК ПО ОСНОВУ УСКЛАЂИВАЊА ВРИЈЕДНОСТИ ИМОВИНЕ</b>	<b>136.278</b>	<b>20.000</b>	<b>-1.075.996</b>	<b>-790</b>	<b>-</b>

Р. б.	Опис	Остварено	План	Остварено	Индекси	
		2017.	2018.	2018.	(ос.18/ос.17)	(ос.18/пл.18)
1	2	3	4	5	6	7
9.	ПРИХОДИ ПО ОСНОВУ ПРОМЈЕНЕ РАЧУНОВОДСТВЕНИХ ПОЛИТИКА И ИСПРАВКЕ ГРЕШАКА ИЗ РАНИЈИХ ГОДИНА	935.258	503.300	53.002	6	11
10.	РАСХОДИ ПО ОСНОВУ ПРОМЈЕНЕ РАЧУНОВОДСТВЕНИХ ПОЛИТИКА И ИСПРАВКЕ ГРЕШАКА ИЗ РАНИЈИХ ГОДИНА	1.617.182	420.809	201.315	12	48
<b>VI</b>	<b>ДОБИТАК/ГУБИТАК ПО ОСНОВУ ПРОМЈЕНЕ РАЧУНОВОДСТВЕНИХ ПОЛИТИКА И ИСПРАВКЕ ГРЕШАКА ИЗ РАНИЈИХ ГОДИНА</b>	<b>-681.924</b>	<b>82.491</b>	<b>-148.313</b>	<b>22</b>	<b>-180</b>
<b>VII</b>	<b>УКУПНИ ПРИХОДИ (1+3+5+7+9)</b>	<b>69.598.531</b>	<b>66.340.485</b>	<b>120.769.939</b>	<b>174</b>	<b>182</b>
<b>VIII</b>	<b>УКУПНИ РАСХОДИ (2+4+6+8+10)</b>	<b>96.248.150</b>	<b>80.398.175</b>	<b>92.230.925</b>	<b>96</b>	<b>115</b>
<b>IX</b>	<b>НЕТО ДОБИТАК/ГУБИТАК (III-IV+V+VI)</b>	<b>-26.649.619</b>	<b>-14.057.690</b>	<b>28.539.014</b>	<b>-107</b>	<b>-203</b>

Табела 56. Биланс успјеха

### а) Приходи

У пословној 2018. години Жељезнице РС су оствариле укупне приходе у износу од 120.769.939 КМ што је значајно више у односу на остварења претходних година. Разлог овоме су оприходована средства намијењена реструктурирању Жељезница РС.

Наиме, ради се о кредитним средствима Свјетске банке намијењеним за реструктурирање Жељезница РС, и то компоненти кредита намијењеној за измирење обавеза према радницима и Пореској управи. Будући да је крајњи дужник за наведена средства Влада РС, иста су, према инструкцији Министарства финансија<sup>3</sup> и према тумачењу Међународног рачуноводственог стандарда 20 – *Рачуноводствено схватање државних давања и објелодањивања државне помоћи*, призната у корист прихода по основу донација. У 2018. години по овом основу је оприходовано 51.661.769 КМ (прва транша кредита). Сходно томе, остварен је и добитак у пословању у износу од 28.539.014 КМ.

Приходи од превоза путника остварени су у износу од 732.089 КМ, исти су 57% већи од остварених у истом периоду прошле године, док су 80% већи у односу на планиране. Као што је истакнуто у ранијим извјештајима, разлог повећању прихода од превоза путника је саобраћање међуентитетских возова који у свом саставу имају талго гарнитуру.

Приходи од превоза робе остварени су у износу од 32.582.227 КМ, и нижи су за 3% од остварених у истом периоду прошле године док су у нивоу планираних.

Приходи од РИВ-а у нивоу су остварених у истом периоду прошле године док су 24% већи од планираних (ови приходи се књиже по процјени, а коригују по приспјелим обрачунима стварних прихода).

Приходи од осталих дјелатности (ОШВ-а, ЗОП-а, СТД-а, ВВ, ЕТП-а и др) нижи су од остварених у истом периоду прошле године за 4%, док су 8% нижи од планираних. У структури прихода од осталих дјелатности, приходи од Вуче возова су остварени у износу од 2.056.097 КМ, што је за 3% ниже од остварених у 2017. години, а исти се односе на услуге Вуче возова у пограничном појасу са Федерацијом БиХ, који су у ранијем периоду имали принцип контокорента.

<sup>3</sup> Број 06.12/020-3005/18 од 12.11.2018. године



(у КМ)

Рб	Опис	Остварење	План	Остварење	Индекс	Индекс
		2017.	2018.	2018.	(Ос.18/Ос.17)	(Ос.18/Пл.18)
1	2	3	4	5	6	7
<b>1</b>	<b>Приходи од осталих дјелатности</b>	<b>2.476.401</b>	<b>2.581.714</b>	<b>2.369.018</b>	<b>96</b>	<b>92</b>
-	Приход од ОШВ	164.322	170.000	157.527	96	93
-	Приход од ЗОП	60.043	100.000	65.608	109	66
-	Приход од СТД	46.325	35.000	18.650	40	53
-	Приход од ВВ	2.125.207	2.131.714	2.056.097	97	96
-	Приход од ЕТП-а	16.122	50.000	1.885	12	4
-	Приходи од ЕЦМ-а	33.600	35.000	43.200	129	123
-	Сектор за експлоатацију	6.720	0	0	0	-
-	Приход од осталих дјелатности	23.750	60.000	25.151	106	42
-	Приступ инфраструктури (узана пруга)	312	0	900	288	-

Табела 57. Структура прихода од осталих дјелатности

(у КМ)

Рб	Опис	Остварење	План	Остварење	Индекс	Индекс
		2017.	2018.	2018.	(Ос.18/Ос.17)	(Ос.18/Пл.18)
1	2	3	4	5	6	7
<b>1</b>	<b>Пр. од дотација, донација, субвенција и компенз.</b>	<b>26.103.184</b>	<b>25.414.100</b>	<b>77.190.760</b>	<b>296</b>	<b>304</b>
-	Приходи од премија, дотација и др.	640.720	414.100	528.988	83	128
-	Приходи од субвенција	25.000.000	25.000.000	25.000.003	100	100
-	Приходи од донација од држ.органа и организација	0	0	51.661.769	-	-
-	Пр од донација од повезаних правних лица	462.464	0	0	-	-

Табела 58. Структура прихода од донација, дотација, субвенција

Приходи од субвенција односе се на приходе за финансирање жељезничке инфраструктуре остварене у износу од 17.113.094 КМ и суфинансирање путничког саобраћаја од интереса за РС у износу од 7.886.906 КМ.

Приходи по основу премија, дотација, субвенција представљају приходе по основу укидања резервисања у висини годишње амортизације донираних средстава и износе 528.988 КМ.

Приходи од донација у 2017. години односе се на донације од повезаних правних лица (ИПА грант) и износе 462.464 КМ. Приходи од донација у 2018. години односе се на приходе од донација које је Друштво добило од Републике Српске за исплату обавеза према радницима и свих осталих обавеза везаних за примања радника, а сагласно Споразуму потписаним са Свјетском банком. Исти износе 51.661.769 КМ, а у 2018. години извршене су сљедеће исплате:

- Доприноси на лична примања	10.102.337
- Порез на лична примања	2.135.943
- Трошкови поступка	525.189
- Регрес	4.734.220
- Разлика топлог оброка	5.854.662
- Топли оброк за 2016. годину	3.208.526
- Километар	200.151
- Ауто карте	984.759
- Камате на регрес и топли оброк	2.663.845
- Репрограм 06.05./411-253-3/14	6.623.134

- Камата на репрограм за 2014. годину	679.228
- Репрограм 06.05./411-251-2/17	12.231.981
- Камата на репрограм за 2017. годину	1.701.127
- Консултанги - нето	12.225
- Консултанги - порез	1.358
- Консултанги - доприноси	3.083
<b>Укупно</b>	<b>51.661.768</b>

Приходи од закупнина су остварени у износу од 849.134 КМ, што је за 19% више од остварења у прошлој 2017. години, а доминантни су приходи од закупа локомотива у износу од 682.429 КМ, што чини 80% укупних прихода од закупнина.

(у КМ)

Рб	Опис	Остварење	План	Остварење	Индекс	Индекс
		2017.	2018.	2018.	(Ос.18/Ос.17)	(Ос.18/Пл.18)
1	2	3	4	5	6	7
<b>1</b>	<b>Други пословни приходи</b>	<b>713.139</b>	<b>730.000</b>	<b>849.134</b>	<b>119</b>	<b>116</b>
-	Пр. од закупа објеката	47.170	70.000	49.979	106	71
-	Пр. од закупа локомотива	579.708	550.000	682.429	118	124
-	Пр. од закупа вагона	0	10.000	16.297	-	163
-	Приходи од закупнина земљишта	86.261	70.000	100.429	116	143
-	Пр. од закупа за остала средства	0	30.000	0	-	0

Табела 59. Други пословни приходи

Финансијски приходи су приходи камата и остварени су у износу од 65.758 КМ, нижи су за 71% од остварених у 2017. години.

(у КМ)

Рб	Опис	Остварење	План	Остварење	Индекс	Индекс
		2017.	2018.	2018.	(Ос.18/Ос.17)	(Ос.18/Пл.18)
1	2	3	4	5	6	7
<b>1.</b>	<b>Финансијски (приходи а+б)</b>	<b>224.909</b>	<b>140.000</b>	<b>65.758</b>	<b>29</b>	<b>47</b>
а)	Приходи од камата	222.975	139.000	65.572	29	0
б)	Позитивне курсне разлике	1.934	1.000	187	10	0

Табела 60. Структура финансијских прихода

Остали приходи су остварени у износу од 3.749.112 КМ и значајно су већи и од остварених у 2017. годину и од планираних за 2018. годину. Вишкови изузимајући вишкове залиха у износу од 822.016 КМ највећим дијелом се односе на приходе од укњижења нових парцела земљишта (776.356 КМ). Наплаћена отписана потраживања углавном чине приходи од наплате потраживања од Енергетике, Бања Лука у износу од 452.775 КМ.

Остали приходи највећим дијелом односе се на приходе од смањења обавеза за камате по Репрограмима број 06/1.01/0701-458.2-640/2017 у износу од 518.033 КМ и број 06.05/411-253-3/14 у износу од 1.268.545 КМ потписаним са Министарством финансија - Пореском управом, за које је плаћање извршено прије рока доспијећа из донираних средстава Владе РС.

Структура осталих прихода дата је у сљедећем табеларном прегледу:

(у КМ)

Рб	Опис	Остварење	План	Остварење	Индекс	Индекс
		2017.	2018.	2018.	(Ос.18/Ос.17)	(Ос.18/Пл.18)
1	2	3	4	5	6	7
<b>1.</b>	<b>Остали приходи</b>	<b>1.932.586</b>	<b>1.363.500</b>	<b>3.749.112</b>	<b>194</b>	<b>275</b>
-	Добици од продаје материјала	138.846	329.000	96.454	69	29
-	Добици од продаје амбал, ауто гума и зашт. одјеће		50.000		0	0
-	Вишкови непокретности, постројења, опреме и земљишта	261.916	240.000	822.016	314	343
-	Добици од продаје резерв. дијелова		80.000	-	0	0
-	Наплаћена отписана потраживања	174.035	300.000	465.603	268	155
-	Приходи по основу отписаних осталих обавеза	0	0	47.899	-	-
-	Приходи од укидања резервисања - суд. спорови и друго	1.291.318	300.000	304.956	24	102
-	Приходи од наплаћених пенала, казни и штете	37.329	50.000	53.750	144	108
-	Приходи од станарина и откупа станова	8.066	10.000	9.729	121	97
-	Непоменути остали приходи (гаранције и друго)	21.076	4.500	1.948.705	-	-

Табела 61. Структура осталих прихода

Приходи по основу промјене рачуноводствених политика и исправке грешака из ранијих година остварени су у износу од 53.002 КМ.

## б) Расходи

Остварени укупни расходи у 2018. години износе 92.230.925 КМ, што је за 4% ниже од остварених у 2017. години, а 15% више од планираних за 2017. годину.

У наставку текста слиједи анализа структуре остварених расхода, компарираних са оствареним у 2017. години.

У структури трошкова материјала, трошкови материјала за израду чине 36%, трошкови осталог материјала 6%, а трошкови горива и енергије 58% ових трошкова.

Трошкови материјала и резервних дијелова за израду су остварени у износу од 2.668.054 КМ, што је 3% ниже у односу на остварење у 2017. години, а 17% ниже од планираних.

Наиме, трошкови материјала и резервних дијелова највећим дијелом припадају Пословима операција, а трошкови осталог материјала Пословима инфраструктуре.

Трошкови горива и енергије су остварени у износу од 4.364.805 КМ, за 7% су виши од остварених у 2017. години, и за 17% виши у односу на планиране. Повећањем цијене нафте у 2018. години услиједило је повећање ових трошкова.

Структура трошкова материјала је приказана у сљедећем табеларном прегледу:

(у КМ)

Рб	Опис	Остварење	План	Остварење	Индекс	Индекс
		2017.	2018.	2018.	(Ос.18/Ос.17)	(Ос.18/Пл.18)
1	2	3	4	5	6	7
<b>1.</b>	<b>Трошкови материјала (а+б+в)</b>	<b>7.276.105</b>	<b>7.364.123</b>	<b>7.483.650</b>	<b>103</b>	<b>102</b>
а)	Тр. материјала за израду	2.745.922	3.200.000	2.668.054	97	83
-	Трошкови осн. материјала и сировина за израду учинака-рез. дијелови	1.741.752	1.812.811	1.486.722	85	0
-	Трошкови осталог материјала	1.003.988	1.387.189	1.181.332	118	0
-	Остали трошкови	182	0	0	0	0

Рб	Опис	Остварење	План	Остварење	Индекс	Индекс
		2017.	2018.	2018.	(Ос.18/Ос.17)	(Ос.18/Пл.18)
1	2	3	4	5	6	7
б)	<i>Тр. осталог матер. (режијског)</i>	463.639	435.793	450.790	97	103
-	Отпис ауто гума	0	7.924	1.384	-	17
-	Отпис ХТЗ опреме	220.040	253.552	232.031	105	92
-	Утрошени канц. материјал	115.588	95.082	133.697	116	141
-	Ситан алат и инвентар који се не укљ.у цијену коштања	128.011	79.235	83.677	65	106
в)	<i>Трошкови горива и енергије</i>	4.066.544	3.728.330	4.364.805	107	117
-	Тр. електр. енергије за вучу локом.	1.319.438	1.318.957	1.403.146	106	106
-	Тр. ел. енергије за остале сврхе	683.666	661.514	669.656	98	101
-	Тр. за развој и унапређење енергетике	103.061	50.886	128.618	125	253
-	Утрошена нафта	1.225.030	1.088.954	1.422.605	116	131
-	Трошкови горива - бензин	88.426	81.417	98.449	111	121
-	Трошкови мазива	117.178	142.480	107.353	92	75
-	Остала горива	159.592	12.657	113.271	71	895
-	Утрошени угаљ и ост.чврстих горива за добијање топл.енергије	101.021	101.771	92.759	92	91
-	Утрошена вода	138.025	142.480	147.459	107	103
-	Остали тр. енергије и енерг. горива	131.109	127.214	181.491	138	143

Табела 62. Структура трошкова материјала за израду

Трошкови зарада, накнада зарада и осталих личних расхода износе 41.498.702 КМ, што је 11% ниже од остварених у 2017. години. На висину ових трошкова највећим дијелом утицало је смањење броја запослених радника у односу на прошлу 2017. годину. Трошкови нето регреса за годишњи одмор радника у 2018. години износе 543.908 КМ.

(у КМ)

Рб	Опис	Остварење	План	Остварење	Индекс	Индекс
		2017.	2018.	2018.	(Ос.18/Ос.17)	(Ос.18/Пл.18)
1	2	3	4	5	6	7
	<b>ТР. ЗАРАДА, НАКН. ЗАРАДА И ОСТ. ЛИЧНИ РАСХ. (1+2+3)</b>	<b>46.692.772</b>	<b>40.958.397</b>	<b>41.498.702</b>	<b>89</b>	<b>101</b>
1.	<b>Трошк. бруто зарада и накнада зарада</b>	<b>44.076.763</b>	<b>38.569.922</b>	<b>38.679.617</b>	<b>88</b>	<b>100</b>
-	Нето зараде	26.765.009	23.451.756	23.649.247	88	101
-	Остала лична прим.(уговори о повр. и привр. пословима)	13.770	10.000	0	0	0
-	Порези на зараде и накнаде зарада	2.238.480	1.590.610	1.585.872	71	100
-	Порези на зараде по споразуму о раскиду радног односа			34.929		
-	Доприноси на зараде и накнаде зарада	14.541.449	12.834.208	12.687.131	87	99
-	Доприноси на зар. и накн.зар. по споразуму о раскиду радног односа	0	0	172.040	-	-
-	Доприноси - волонтери	3.725	20.000	6.490	174	32
-	Регрес	514.330	663.348	543.908	106	82
2.	<b>Тр. бруто накн. чл. надзорног одбора и Одбора за ревизију</b>	<b>96.152</b>	<b>98.503</b>	<b>98.508</b>	<b>102</b>	<b>100</b>
-	Трошкови накнада чл. НО и одбора за рев.	57.980	59.400	60.057	104	101
-	Трошкови пореза за НО и одбора за рев.	6.442	6.593	6.600	102	100
-	Трошкови доприноса за НО и одбора за рев.	31.730	32.510	31.851	100	98
3.	<b>Остали лични расходи (а+б+в+з)</b>	<b>2.519.857</b>	<b>2.289.972</b>	<b>2.720.577</b>	<b>108</b>	<b>119</b>
а)	<i>Остала лична примања</i>	775.129	550.000	1.136.992	147	207
-	Отпремнине за одлазак у пензију	545.747	420.000	256.307	47	61
-	Отпремнине по споразуму о прекиду радног односа	0	0	628.726	-	-
-	Помоћ запосленим	228.654	100.000	236.735	104	237
-	Нето накнада-уговор о дјелу	728	30.000	15.225	-	51
б)	<i>Тр. дневница за сл. путовање</i>	252.212	265.040	239.540	95	90
-	Дневнице у земљи	151.830	160.000	107.089	71	67
-	Дневнице у иностранству	32.036	32.320	52.194	163	161
-	Тр. смјештаја, исхране и превоза на службеном путу	61.853	69.690	76.987	124	110
-	Накн. тр. за коришт. соп. аута у сл. сврхе	6.493	3.030	3.270	50	108
в)	<i>Накнада трошк. превоза на посао</i>	1.219.552	1.078.367	1.091.171	89	101
з)	<i>Километар</i>	272.964	396.565	252.874	93	64

Табела 63. Структура трошкова зарада, накн.зарада и осталих личних расхода

На дан 31.12.2018. године Жељезнице РС запошљавају 2.482 радника што је за 258 радника мање у односу на стање на крају 2017. године (или 9%).

Дакле, ефекти по примјени измијењеног и допуњеног Закона о жељезницама (а везано за пензионисање радника) одразили су се на смањење трошкова зарада у 2018. години у којој је започети процес реструктурисања радне снаге настављен сходно измјени Закона о жељезницама.

Жељезнице РС су у 2018. години оствариле просјечно исплаћену нето мјесечну плату по раднику у износу од 639 КМ, док је просјек Привреде РС 857 КМ по раднику, а припадајуће гране саобраћаја и складиштења 652 КМ по раднику.

Остали лични расходи остварени су у износу од 2.720.577 КМ и 8% су већи од остварених у 2018. години, а 19% већи од планираних. Повећање ових трошкова је због стимулативних отппремнина које је Друштво исплаћивало радницима код добровољног одласка из Друштва.

Трошкови дневница за службена путовања износе 239.540 КМ, и нижи су за 5% од остварених у 2017. години.

Трошкови накнаде превоза радника на посао и са посла остварени су у износу од 1.091.171 КМ и 11% су нижи од остварења у прошлој 2017. години.

У оквиру трошкова производних услуга остварених у износу од 4.037.844 КМ који су за 16% већи од остварења у 2017. години, најзначајнији су трошкови осталих транспортних услуга, а који се односе на обрачун услуга вуче возова, који су фактурисани у износу од 2.185.432 КМ.

Рб	Опис	(у КМ)				
		Остварење 2017.	План 2018.	Остварење 2018.	Индекс (Ос.18/Ос.17)	Индекс (Ос.18/Пл.18)
1	2	3	4	5	6	7
<b>1.</b>	<b>Трошкови производних услуга</b>	<b>3.470.503</b>	<b>4.577.292</b>	<b>4.037.844</b>	<b>116</b>	<b>88</b>
-	Трошкови ПТТ услуга	170.006	178.000	166.768	98	94
-	Трошкови осталих транспортних услуга (трошкови вуче возова) возила и осталог-трећа лица	1.903.582	2.328.379	2.185.432	115	94
-	Трошкови одржавања	301.018	607.000	358.444	119	59
-	Трошкови закупнина-остало (РИВ)	962.727	1.100.000	1.056.913	110	96
-	Трошкови закупнина-остало (РИЦ)	39.799	197.143	193.342	0	0
-	Трошкови закупнина - пословни простор	1.340	0	0	-	-
-	Трошкови за рекламу и пропаганду	2.074	15.000	5.635	272	38
-	Трошкови осталих услуга (комуналне и сл.)	89.957	151.770	71.311	79	47

**Табела 64. Структура трошкова производних услуга**

Истовремено, у оквиру ових трошкова, трошкови одржавања остварени су у износу од 358.444 КМ, трошкови РИВ-а (закуп кола ) су остварени у износу од 1.056.913 КМ (10% више од остварења у 2017. години ), трошкови РИЦ-а остварени су у износу од 193.342 КМ, а трошкови рекламе и пропаганде 5.635 КМ.

Трошкови амортизације су обрачунати у износу од 16.057.992 КМ, што је за 2% више од обрачунатих у 2017. години, и за 2% више од планираних. Трошкове амортизације у 2018. години чини амортизација нематеријалне имовине у износу 2.428 КМ и амортизација материјалне имовине у износу 16.055.564 КМ. До повећања трошкова амортизације дошло је због активирања инвестиције - изградња VI колосијека са свом пратећом опремом и изградња надстрешнице за вршење ТО са откачивањем теретних вагона у жељезничкој

станици Омарска у износу 599.107 КМ, активирања четири комби возила у износу 130.345 КМ и активирања пет брзиномјера за локомотиве у износу 127.535 КМ.

Трошкови резервисања у 2017. години су остварени у износу од 452.843 КМ, што је значајно више у односу на остварење у 2017. години. Трошкови резервисања односе се на обрачун резервисања по основу евентуалних негативних исхода судских спорова у којим је Друштво тужена страна. Резервисања су извршена на основу процјене правне службе и односе се само на главни дуг.

Нематеријални трошкови (без пореза и доприноса) износе 634.910 КМ, што је 7% ниже од остварених у 2017. години.

(у КМ)

Рб	Опис	Остварење	План	Остварење	Индекс	Индекс
		2017.	2018.	2018.	(Ос.18/Ос.17)	(Ос.18/Пл.18)
1	2	3	4	5	6	7
-	<b>Нематеријални трошкови (1-6)</b>	<b>682.719</b>	<b>816.889</b>	<b>634.910</b>	<b>93</b>	<b>78</b>
1.	Трошкови непроизводних услуга	165.152	160.189	215.219	130	134
2.	Трошкови репрезентације	45.184	33.500	37.957	84	113
3.	Трошкови премија осигурања	35.805	53.200	34.389	96	65
4.	Трошкови платног промета	95.638	100.000	50.569	53	51
5.	Трошкови чланарина	169.601	210.000	141.533	83	67
6.	Остали нематеријални трошкови	171.339	260.000	155.242	91	60

**Табела 65. Структура нематеријалних трошкова**

На висину нематеријалних трошкова се, углавном, не може утицати јер имају карактер законских, односно уговорних обавеза.

Трошкови репрезентације су остварени у износу од 37.957 КМ, што је за 16% ниже од остварених у 2017. години. Највећи пад у структури нематеријалних трошкова, имају остали нематеријални трошкови, и то на име такси (административне, судске, регистарске, конзуларне, локалне и др).

Трошкови пореза износе 240.351 КМ. У односу на претходну годину дошло је до повећања накнада за општекорисна дејства шума због повећања износа укупних прихода и накнада за противпожарну заштиту због повећања пословних прихода.

(у КМ)

Рб	Опис	Остварење	План	Остварење	Индекс	Индекс
		2017.	2018.	2018.	(Ос.18/Ос.17)	(Ос.18/Пл.18)
1	2	3	4	5	6	7
1.	<b>Трошкови пореза</b>	<b>164.556</b>	<b>152.005</b>	<b>240.351</b>	<b>146</b>	<b>158</b>
-	Порез на имовину	39	50	390	0	781
-	Накнада за кориштење вода	48.041	46.500	43.411	90	93
-	Накнада за шуме	48.329	44.500	105.744	219	238
-	Накнада за уређење грађев. земљишта	41.603	33.000	42.775	103	130
-	Противпожарна заштита	26.544	26.000	46.761	176	180
-	Остали порези	0	1.955	1.270	0	65

**Табела 66. Структура трошкова пореза**

Трошкови доприноса износе 469.750 КМ.

(у КМ)

Рб	Опис	Остварење	План	Остварење	Индекс	Индекс
		2017.	2018.	2018.	(Ос.18/Ос.17)	(Ос.18/Пл.18)
1	2	3	4	5	6	7
<b>1.</b>	<b>Трошкови доприноса</b>	<b>539.063</b>	<b>598.173</b>	<b>469.750</b>	<b>87</b>	<b>79</b>
-	Допринос - уговор о повременим и привременим пословима	7.536	13.673	0	-	-
-	Порези на лична примања - уговори о дјелу	81	5.000	1.924	0	38
-	Доприноси на лична примања - уговори о дјелу	184	10.500	4.368	0	42
-	Порез - уговор о повременим и привременим пословима	1.530	4.000		0	0
-	Допринос за ПИО - бенеф. радни стаж	457.387	490.000	399.810	87	82
-	Допринос за инвалиде	72.346	75.000	63.648	0	85

Табела 67. Структура трошкова доприноса

Финансијски расходи у 2017. години износе 17.819.048 КМ, што је за 6% више у односу на остварење у 2017. години, а значајно више у односу на планиране. Расходи камата по основу тужби радника нису планирани за 2018. годину, док је на име планираног износа затезних камата за 2018. годину узета само половина очекиваног износа. Расходи затезних камата по иностраним кредитима обрачунати су и укалкулисани по завршном рачуну за 2018. годину.

Ове камате се не обрачунавају, нити укалкулисавају током године, него по завршном рачуну на крају пословне године, када стигне обрачун истих од Министарства финансија.

У том смислу, на основу обрачуна којег је Влада РС - Министарство финансија доставила Жељезницама РС за 2018. годину, ови расходи камата су укалкулисани у износу од 11.279.566 КМ што је за 8% ниже од укалкулисаних у 2017. години (у 2017. години наведене камате износиле су 12.317.479 КМ).

Повећање финансијских расхода највише се односи на повећање камата по тужбама радника за разлике топлог obroка, регреса, накнада за превоз на посао и са посла, као и камата за порезе и доприносе по истом. У оквиру расхода камата смањене су камате по кредитима у земљи отплатом кредита Уникредит банке Бања Лука у 2018. години, а у иностранству за дио камате која је капиталисана на инвестицију - сигнално - телекомуникациони систем Бања Лука – Добој ПС-03. У наредној табели приказана је структура финансијских расхода:

(у КМ)

Рб	Опис	Остварење	План	Остварење	Индекс	Индекс
		2017.	2018.	2018.	(Ос.18/Ос.17)	(Ос.18/Пл.18)
1	2	3	4	5	6	7
<b>ФИНАНСИЈСКИ РАСХОДИ (1+2+3)</b>		<b>16.756.492</b>	<b>8.284.487</b>	<b>17.819.048</b>	<b>106</b>	<b>215</b>
1.	Расходи камата	16.755.909	8.280.539	17.818.411	106	215
-	Расходи камата по кредитима у земљи	360.393	164.234	164.304	46	100
-	Расходи камата по инокредитима	1.063.168	762.433	1.044.052	98	137
-	Расходи камата по основу тужби радника	438.216	0	3.388.425	-	-
-	Расходи камата за порезе и доприносе на плате	2.518.218	1.320.000	1.889.805	75	143
-	Затезне камате у земљи и иностранству	12.317.479	5.733.872	11.279.566	92	197
-	Камата за неблаг. плаћ. јав. прих.	18.408	50.000	5.383	29	11
-	Остале камате (по судским споровима и друге)	40.026	250.000	46.876	117	19
2.	Губици по основу дуг. и крат. харт. од вриј.	0	3.000	0	-	-
3.	Негативне курсне разлике	583	948	637	109	67

Табела 68. Структура финансијских расхода

Остали расходи су остварени у износу од 2.258.524 КМ, што је за 30% ниже од остварених у 2017. години, а са сљедећом структуром:

(у КМ)

Рб	Опис	Остварење	План	Остварење	Индекс	Индекс
		2017.	2018.	2018.	(Ос.18/Ос.17)	(Ос.18/Пл.18)
1	2	3	4	5	6	7
1.	<b>Остали расходи</b>	<b>3.248.032</b>	<b>716.000</b>	<b>2.258.524</b>	<b>70</b>	<b>315</b>
-	Губици по основу продаје и расх. нематер.сред. некрет. потр. и опре.	2.175	60.000	14.374	661	24
-	Мањкови	26.515	20.000	385.447	0	0
-	Издаци за културне,спортске,хуманит и здравствене намјене	2.171	10.000	8.041	370	80
-	Исправка вриједности краткорочних потраживања	2.111.562	300.000	24.343	1	8
	Расходи по основу отписа потраживања-остало			84.328	0	0
-	ПДВ обрачунат на мањак		6.000		0	0
-	Трошкови судских спорова	1.061.162	250.000	1.549.178	146	620
-	Новчане казне	4.560	10.000		0	0
-	Накнада штете трећим лицима	39.601	10.000	114.128	288	0
-	Непоменути остали расходи	286	50.000	78.686	-	157

Табела 69. Структура осталих расхода

У оквиру осталих расхода значајна ставка су трошкови судских спорова у укупном износу од 1.549.179 КМ

Расходи по основу усклађивања вриједности имовине износе 1.075.996 КМ и односе се на обезвријеђење вриједности имовине, а према процјени комисије (пруга Шамац – Бијељина и станична зграда у Вишеграду).

Расходи по основу исправке грешака из ранијих година износе 201.315 КМ.

## Финансијски резултат

Укупни приходи остварени су у износу од 120.769.939 КМ што је 74% више од остварених у пословној 2017. години, а 82% више од планираних.

Укупни расходи остварени су у износу од 92.230.925 КМ што је за 4% ниже од остварених у пословној 2017. години, а 15% више од планираних.

Остварен је пословни добитак у износу од 46.026.024 КМ.

Остварен је финансијски губитак у износу од 17.753.289 КМ (затезне камате, камате по основу тужби радника и др).

Остварен је добитак по основу осталих прихода и расхода у износу 1.490.588 КМ.

Остварен је губитак по основу усклађивања вриједности имовине у износу од 1.075.996 КМ.

Остварен је губитак по основу исправке грешака из ранијих година у износу од 148.313 КМ.

У пословној 2018. години остварен је добитак у износу од 28.539.014 КМ.



РБ	ОПИС	Остварено	Остварено	Разлика	Индекси
		2017.	2018.	(2-1)	(oc.18/oc.17)
-		1	2	3	4
1	Пословни приходи	66.359.826	116.902.066	+50.542.240	176
2	Пословни расходи	74.616.773	70.876.042	+3.740.731	95
<b>A</b>	<b>ДОБИТАК (1-2)</b>	<b>-8.256.946</b>	<b>46.026.024</b>	<b>+54.282.971</b>	<b>-557</b>
3	Финансијски приходи	224.909	65.758	-159.151	29
4	Финансијски расходи	16.756.492	17.819.048	-1.062.556	106
<b>B</b>	<b>ГУБИТАК (3-4)</b>	<b>-16.531.583</b>	<b>-17.753.289</b>	<b>-1.221.707</b>	<b>107</b>
5	Остали приходи	1.932.586	3.749.112	+1.816.526	194
6	Остали расходи	3.248.032	2.258.524	+989.508	70
<b>B</b>	<b>ДОБИТАК/ГУБИТАК (5-6)</b>	<b>-1.315.446</b>	<b>1.490.588</b>	<b>+2.806.034</b>	<b>-113</b>
7	Приходи по основу рачун. политика	935.258	53.002	-882.255	6
8	Расходи по основу рачун. полит.	1.617.182	201.315	+1.415.867	12
<b>Г</b>	<b>Добитак/Губитак по основу рач. политика</b>	<b>-681.924</b>	<b>-148.313</b>	<b>+533.611</b>	<b>22</b>
9	Приходи по осн.ускл.вр.имовине	145.953	0	-145.953	0
10	Расходи по осн.ускл.вр.имовине	9.675	1.075.996	-1.066.321	11.121
<b>Д</b>	<b>Добитак по осн.ускл.вр.имов.</b>	<b>136.278</b>	<b>-1.075.996</b>	<b>-1.212.274</b>	<b>-790</b>
13	Укупно приходи	69.598.532	120.769.939	+51.171.407	174
14	Укупно расходи	96.248.152	92.230.925	+4.017.227	96
<b>Ђ</b>	<b>Укупан губитак (А+Б+В+Г+Д)</b>	<b>-26.649.620</b>	<b>28.539.014</b>	<b>+55.188.635</b>	<b>-107</b>

Табела 70. Биланс успјеха (скраћена форма АПИФ-овог обрасца)

\*НАПОМЕНА: У колони 4, знак + (плус), значи да је остварен пораст прихода или смањење трошкова (расхода) у односу на претходну годину, што је економски позитивно кретање, а знак – (минус) обрнуто, пад прихода и пораст расхода, тј. економски негативно кретање.

Укупан кумулирани губитак на дан 31.12.2018. године износи 111.486.445 КМ. Након усвајања Одлука од стране Скупштине акционара и провођења истих извршиће се покриће дијела губитка.

## БИЛАНС ТОКОВА ГОТОВИНЕ

у периоду од 01.01. до 31.12.2018. године

(у КМ)

ПОЗИЦИЈА	Ознака за АОП	ИЗНОС	
		Текућа година	Претходна година
<i>1</i>	<i>2</i>	<i>3</i>	<i>4</i>
<b>А.ТОКОВИ ГОТОВИНЕ ИЗ ПОСЛОВНИХ АКТИВНОСТИ</b>			
<b>I Прилив готовине из пословних активности (502 до 504)</b>	<b>501</b>	<b>60.981.245</b>	<b>65.308.184</b>
1. Приливи од купаца и примљени аванси	502	38.969.166	42.752.802
2. Прилив од премија, субвенција, дотација и сл.	503	19.200.000	21.916.668
3. Остали приливи из пословних активности	504	2.812.079	638.714
<b>II Одливи готовине из пословних активности (506 до 510)</b>	<b>505</b>	<b>57.207.176</b>	<b>59.640.012</b>
1. Одливи по основу исплата добављачима и дати аванси	506	13.061.222	17.191.514
2. Одливи по основу исплата зарада, накнада зарада и осталих личних расхода	507	39.084.251	39.529.334
3. Одливи на основу плаћених камата	508	2.243.859	1.919.035
4. Одливи на основу пореза на добит	509		
5. Остали одливи из пословних активности	510	2.817.844	1.000.129
<b>III Нето прилив готовине из пословних активности (501-505)</b>	<b>511</b>	<b>3.774.069</b>	<b>5.668.172</b>
<b>IV Нето одлив готовине из пословних активности (505-501)</b>	<b>512</b>		
<b>Б. ТОКОВИ ГОТОВИНЕ ИЗ АКТИВНОСТИ ИНВЕСТИРАЊА</b>			
<b>I Приливи готовине из активности инвестирања (514 до 519)</b>	<b>513</b>	<b>0</b>	<b>0</b>
1. Приливи по основу краткорочних финансиских пласмана	514		
2. Приливи по основу продаје акција у удјела	515	0	0
3. Прилив по основу продаје нематеријалних улагања, некретнине, постројења, опрема, инвестиционих некретнина и биолошких средстава	516		
4. Приливи од камата	517	0	
5. Приливи од дивиденди и учешћа у добитку	518	0	0
6. Прилив по основу осталих дугорочних финансијских пласмана	519		
<b>II Одливи готовине из активности инвестирања (521 до 524)</b>	<b>520</b>	<b>0</b>	<b>3.562</b>
1. Одливи на основу краткорочних финансијских пласмана	521		
2. Одливи на основу куповине акција и удјела	522		
3. Одливи на основу куповине нематеријалних улагања, некретнина, постројења, опреме, инвестиционих некретнина и биолошких средстава	523		3.562
4. Одлива на основу осталих дугорочних финансиских пласмана	524		
<b>III Нето прилив готовине из активности пласирања инвестирања (513-520)</b>	<b>525</b>	<b>0</b>	<b>0</b>
<b>IV Нето одлив готовине из активности пласирања и инвестирања (II-I)</b>	<b>526</b>	<b>0</b>	<b>3.562</b>
<b>В. ТОКОВИ ГОТОВИНЕ ИЗ АКТИВНОСТИ ФИНАНСИРАЊА</b>			
<b>I Приливи готовине из активности финансирања (528 до 531)</b>	<b>527</b>	<b>4.146.947</b>	<b>4.370.476</b>
1. Прилив на основу повећања основног капитала	528		
2. Приливи на основу дугорочних кредита	529		
3. Приливи на основу краткорочних кредита	530	4.146.947	4.370.476
4. Приливи по основу осталих дугорочних и краткорочних обавеза	531		
<b>II Одливи готовине из активности финансирања (533 до 538)</b>	<b>532</b>	<b>8.226.554</b>	<b>9.437.487</b>
1. Одлив на основу откупа сопствених акција и удјела	533		
2. Одливи на основу дугорочних финансијских обавеза	534		
3. Одливи на основу краткорочних кредита	535	8.226.554	9.437.487
4. Одливи на основу финансиских лизинга	536		
5. Одлив по основу исплаћене дивиденде	537	0	0
6. Одлив по основу осталих дугорочних краткорочних обавеза	538		
<b>III Нето прилив готовине из активности финансирања (527-532)</b>	<b>539</b>	<b>0</b>	<b>0</b>
<b>IV Нето одлив готовине из активности финансирања (532-527)</b>	<b>540</b>	<b>4.079.607</b>	<b>5.067.011</b>
<b>Г. УКУПНИ ПРИЛИВ ГОТОВИНЕ (501+513+527)</b>	<b>541</b>	<b>65.128.192</b>	<b>69.678.660</b>
<b>Д. УКУПНИ ОДЛИВ ГОТОВИНЕ (505+520+532)</b>	<b>542</b>	<b>65.433.730</b>	<b>69.081.061</b>
<b>Ђ. НЕТО ПРИЛИВ ГОТОВИНЕ (541-542)</b>	<b>543</b>	<b>0</b>	<b>597.599</b>
<b>Е. НЕТО ОДЛИВ ГОТОВИНЕ (542-541)</b>	<b>544</b>	<b>305.538</b>	
<b>Ж. ГОТОВИНА НА ПОЧЕТКУ ОБРАЧУНСКОГ ПЕРИОДА</b>	<b>545</b>	<b>1.339.997</b>	<b>742.398</b>
<b>З. ПОЗИТИВНЕ КУРСНЕ РАЗЛИКЕ ПО ОСНОВУ ПРЕРАЧУНА ГОТОВИНЕ</b>	<b>546</b>	<b>161</b>	
<b>И. НЕГАТИВНЕ КУРСНЕ РАЗЛИКЕ НА ОСНОВУ ПРЕРАЧУНА ГОТОВИНЕ</b>	<b>547</b>	<b>61</b>	
<b>Ј. ГОТОВИНА НА КРАЈУ ОБРАЧУНСКОГ ПЕРИОДА (545+543-544+546-547)</b>	<b>548</b>	<b>1.034.559</b>	<b>1.339.997</b>

Табела 71. Биланс токова готовине

## ИЗВЈЕШТАЈ О ПРОМЈЕНАМА НА КАПИТАЛУ

за период која се завршава на дан 31.12.2018. године

Ред.број	ВРСТА ПРОМЈЕНЕ НА КАПИТАЛУ	ДИО КАПИТАЛА КОЈИ ПРИПАДА ВЛАСНИЦИМА МАТИЧНОГ ПРИВРЕДНОГ ДРУШТВА							МАЊИНСКИ ИНТЕРЕС	УКУПНИ КАПИТАЛ
		Ознака за АОП	Акцијски капитал и ујдели у друштво са ограниченом одговорношћу	Ревалоризационе резерве (МРС 16 МРС 21 И МРС 38)	Нереализовани добици/губици по основу финансијских средстава расположивих за продају	Остале резерве (емисиона премија законске статутарне резерве зашпита готовинских токова)	Акумулисани нераспорјеђени добитак (непокривени губитак)	УКУПНО		
	1	2	3	4	5	6	7	8	9	10
1	Стање на дан 31,12,2016 год,	901	50.000	223.275.161			-84.836.826	138.488.335		138.488.335
2	Ефекти промјена у рачуноводственим политикама	902					0	0		0
3	Ефекти исправке грешака	903						0		0
	Поново исказано стање на дан 01,01,2017,год (901+-902+-903)	904	50.000	223.275.161	0	0	-84.836.826	138.488.335	0	138.488.335
4	Ефекти ревалоризације материјалних и нематеријалних средстава	905						0		0
5	Нереализовани добици/губици по основу финансиских средстава расположивих за продају	906						0		0
6	Курсне разлике настале по осбому прерачуна финансиских извјештаја у другу функционалну валуту	907						0		0
7	Нето добитак/губитак периода исказан у билансу успјеха	908		-75.889			-26.649.619	-26.725.508		-26.725.508
8	Нето добитци/губици периода признати директно у капиталу	909						0		0
9	Објављене дивиденде и други видови расподјеле добитка и покриће губитка	910						0		0
10	Емисија акцијског капитала и други видови повећања или смањење основног капитала	911						0		0
11	Стање на дан 31,12,2017 год. (904+-905+-906+-907+-908+-909-910+911)	912	50.000	223.199.272		0	-111.486.445	111.762.827		111.762.827
12	Ефекти промјене у рачуноводственим политикама	913						0		0
13	Ефекти исправке грешке	914						0		0

## ИЗВЈЕШТАЈ О ПРОМЈЕНАМА НА КАПИТАЛУ

за период која се завршава на дан 31.12.2018. године

Ред.број	ВРСТА ПРОМЈЕНЕ НА КАПИТАЛУ	ДИО КАПИТАЛА КОЈИ ПРИПАДА ВЛАСНИЦИМА МАТИЧНОГ ПРИВРЕДНОГ ДРУШТВА						МАЊИНСКИ ИНТЕРЕС	УКУПНИ КАПИТАЛ	
		Ознака за АОП	Акцијски капитал и ујдели у друштво са ограниченом одговорношћу	Ревалоризационе резерве (МРС 16 МРС 21 И МРС 38)	Нереализовани добици/губици по основу финансијских средстава расположивих за продају	Остале резерве (емисиона премија законске статутарне резерве зашита готовинских токова)	Акумулисани нераспорјеђени добитак (непокривени губитак)			УКУПНО
	1	2	3	4	5	6	7	8	9	10
14	Поново исказано стање на дан 01.01.2018,год( 912+-913+-914)	915	50.000	223.199.272	0	0	-111.486.445	111.762.827	0	111.762.827
15	Ефекти ревалоризације материјалних и нематеријалних средстава	916		2.087.506				2.087.506		2.087.506
16	Нереализовани добици/губици по основу финансиских средстава расположивих за продају	917						0		0
17	Курсне разлике настале по основу прерачуна финансиских извјештаја у другу функционалну валута	918						0		0
18	Нето добитак/губитак периода исказан у билаансу успјеха	919					28.539.014	28.539.014		28.539.014
19	Нето добитци /губици периода признати директно у капиталу	920						0		0
20	Објављене дивиденде и други видови расподјеле добитка и покриће губитка	921						0		0
21	Емисија акционарског капитала и други видови повећања или смањења основног капитала	922						0		0
22	Стање на дан 31.12.2018. године (915+-916+-917+-918+-919+-920-921+922)	923	50.000	225.286.778	0	0	-82.947.431	142.389.347	0	142.389.347

*Табела 72. Извјештај о промјенама на капиталу*

**АНЕКС**

Додатни рачуноводствени извјештај  
за период од 01.01.до 31.12.2018 .године

*износ у конвертибилним маркама*

Група рачуна /рачун	О П И С	Ознака за АОП	ИЗНОС	
			Текућа година	Претходна година
1	2	3	4	5
О10	Улагање у истраживање и развој( дуговни промет без почетног стања)	601		
201 и дио 200	Купци из РС и купци-повезана правна лица из РС (дуговни промет без почетног стања)	602	7.334.520	6.838.303
202 и дио 200	Купци из Федерације БиХ и купци-повезана правна лица из Федерације БиХ (дуговни промет без почетног стања)	603	43.951.669	45.172.381
203 и дио 200	Купци из Брчко Дистрикта БиХ и купци-повезана правна лица из БД (дуговни промет без почетног стања)	604	579.467	796.501
432 и дио 431	Добављачи из РС и добављачи-повезана правна лица из РС (потражни промет без почетног стања)	605	10.643.538	27.457.737
433 и дио 431	Добављачи из Федерације БиХ и добављачи-повезана правна лица из ФБиХ (потражни промет без почетног стања)	606	14.516.832	15.398.343
434 и дио 431	Добављачи из Брчко Дистрикта БиХ и добављачи-повезана правна лица из ДБ (потражни промет без почетног стања)	607	79.688	36.874
601 и дио 600	Приходи од продаје робе у РС и приходи од продаје робе повезаним правним лицима у РС	608		
602 и дио 600	Приходи од продаје робе у Федерацији БиХ и приходи од продаје робе повезаним правним лицима у ФБиХ	609		
603 и дио 600	Приходи од продаје робе у Брчко Дистрикту БиХ и приходи од продаје робе повезаним правним лицима у БД	610		
дио 61	Приходи од продаје производа	611		
дио 61	Приходи од продаје услуга	612		
611 и дио 610	Приходи од продаје учинака у РС и приходи од продаје учинака повезаним правним лицима у РС	613		
612 и дио 610	Приходи од продаје учинака у Федерацији БиХ и приходи од продаје учинака повезаним правним лицима у ФБиХ	614		
613 и дио 610	Приходи од продаје учинака у Брчко Дистрикту БиХ и приходи од продаје учинака повезана правним лицима у БД	615		
дио 611	Приходи од продаје услуга у Републици Српској	616	4.070.654	4.545.089
дио 612	Приходи од продаје услуга у Федерацији БиХ	617	31.011.076	31.091.011
дио 613	Приходи од продаје услуга у Брчко Дистрикту БиХ	618	548.277	770.862
65	ОСТАЛИ ПОСЛОВНИ ПРИХОДИ (620+623+624+625+626+627+628)	619	78.124.198	26.816.322
650	а) Приходи од премија, субвенција, дотација, регреса, подстицаја и сл.	620	25.528.991	25.530.547
дио 650	Од тога: приходи по основу субвенција на производе ( субвенције које се приказати по јединици производа, нпр. возна карта, брашно, млијеко и др.)	621		
дио 650	Приходи на основу субвенција на производњу ( на запошљавање, плату, каматну стопу, смањење загађења и др.)	622		
651	а) Приход од закупнина	623	849.134	713.139
652	б) Приход од донација	624	51.661.769	462.464
653	г) Приход од чланарина	625		
654	д) Приход тантијема и лиценцих права	626		
655	ђ) Приход из намјенских извора финансирања (из буџета, фондова и др.)	627	84.304	110.143
659	е)Остали пословни приходи по другим основима	628		29
66 + 67	ФИНАНСИЈСКИ И ОСТАЛИ ПРИХОДИ	629	3.814.871	
дио 660	Од тога: Приходи од учешћа у добити (дивиденди)	630		
дио 670	Добици по основу продаје некретнина, постројења и опреме	631		
678	Приходи на основу уговорене заштите од ризика	632		
51	ТРОШКОВИ МАТЕРИЈАЛА	633	7.483.650	7.276.104
513	Од тога: трошкови горива и енергије	634	4.364.805	4.066.544
52	ТРОШКОВИ ЗАРАДА, НАКНАДА ЗАРАДА И ОСТАЛИХ И ЛИЧНИХ РАСХОДА	635	41.498.702	46.692.772
522+523	Трошкови бруто накнада чланова управног,надзорног,одбора за ревизију	636	98.508	96.153
525	Трошкови запослених на службеном путу	637	239.540	252.212
дио 525	Од тога: дневнице	638	159.283	183.866
53	ТРОШКОВИ ПРОИЗВОДНИХ УСЛУГА (640+641+642+643+644+645+646+647)	639	4.037.844	3.469.012
530	а) Трошкови услуга на изради учинака	640		
531	б) Трошкови транспортних услуга	641	2.352.200	2.076.412

**АНЕКС**  
Додатни рачуноводствени извјештај  
за период од 01.01.до 31.12.2018 .године

*износ у конвертибилним маркама*

Група рачуна /рачун	О П И С	Ознака за АОП	ИЗНОС	
			Текућа година	Претходна година
1	2	3	4	5
дио 532	в) Трошкови за услуге текућег одржавања основних средстава	642	119.523	124.969
дио 532	г)Трошкови за услуге инвестиционог одржавања основних средства	643	238.921	176.050
533	Трошкови закупа	644	1.250.254	1.003.867
534+ 535	ђ) Трошкови сајмова, рекламе и пропаганде	645	5.635	2.074
536 + 537	е) Трошкови истраживања и трошкови развоја који се капитализују	646		
539	ж) Трошкови осталих услуга	647	71.311	85.640
дио 539	Од тога: бруто износи накнада по уговорима са физичким лицима ван радног односа	648		
55	НЕМАТЕРИЈАЛНИ ТРОШКОВИ (650+653+654+655+656+657+658+659)	649	875.260	805.672
550	а)Трошкови непроизводних услуга	650	215.219	165.152
дио 550	Од тога: трошкови стручног образовања и усавршавања запослених	651	26.838	48.715
дио 550	Од тога: бруто износи накнада по уговорима са физичким лицима ван радног односа	652		
551	Трошкови репрезентације	653	37.957	45.184
552	Трошкови премије осигурања	654	34.389	35.805
553	Трошкови платног промета	655	50.569	95.638
554	Трошкови чланарина	656	141.533	169.601
дио 555	Трошкови пореза на производе, царине, боравишне таксе, порез на игре на срећу и сл.	657		
дио 555	Трошкови пореза на производњу, на имовину, на земљиште, за коришћење вода и шума, за противпожарну заштиту и сл.	658	240.351	122.953
559	Остали нематеријални трошкови	659	155.242	171.339
	<b>ОБАВЕЗЕ И ПОТРАЖИВАЊА</b>	660		
47 осим 479	Обрачунати (фактурисани) порез на додатну вриједност (кумулативан промет конта)	661	5.104.148	5.735.689
27, осим 279	Улазни порез на додатну вриједност (кумулативан промет конта)	662	4.002.601	8.166.818
479	Обавезе за ПДВ на основу разлике између обрачунатог и аконтационог ПДВ-а (салдо конта)	663	201.117	50.355
279	Потраживања на основу разлике између аконтационг и обрачунатог ПДВ-а (салдо конта)	664		
271	Порез на додатну вриједност плаћен при увозу (кумулативан промет конта)	665		363.365
484	Обавезе за ПДВ плаћен при увозу (кумулативан промет конта)	666	453.042	232.817
480	Обавезе за акцизе (кумулативан промет конта)	667		
нема конта	Приходи остварени на бази подуговарања	668		
нема конта	Плаћања подуговарачима за рад, испоручене производе и услуге	669		
нема конта	Укупан број одрађених часова рада (ефективни часови рада без боловања, годишњи одмор, државних празника и сл.)	670	5.134.935	5.893.979

**Табела 73. Анекс – додатни рачуноводствени извјештај**

## VII Показатељи успјешности пословања

Показатељи успјешности пословања у 2018. години приказани су у наредном табеларном прегледу:

Р. бр.	Опис	Остварено 2017. год.	Планирано 2018. год.	Остварено 2018. год.	Индекс	
					(Ос.18/Ос.17)	(Ос.18/Пл.18)
1.	Остварена продуктивност	143.732	147.579	153.512	107	104
5.	Остварена економичност	0,72	0,83	1,31	181	159

Табела 73. Показатељи успјешности пословања

### 1) продуктивност

Према методологији УИС-а продуктивност се изражава на слиједећи начин:

$$\frac{\text{ПКМ} + \text{НТКМ}}{\text{Укупан број запослених}} \geq 100.000$$

Остварена продуктивност у 2018. години виша је 7% од остварене у 2017. години, док је 4% виша од планиране.

### 2) економичност

Укупна економичност се изражава односом:

$$\frac{\text{Укупни приходи}}{\text{Укупни расходи}} \geq 1$$

Овај показатељ говори о покривености укупних расхода укупним приходима. Интенција је да он буде једнак или већи од 1, што значи да је 1 КМ расхода покривена са 1 КМ прихода или више. Остварени показатељ економичности за овај период је 81% већи од оствареног у 2017. години.

## **VIII Важнији пословни догађаји након истека пословне године**

Путем Јединице за имплементацију Пројекта закљученог 30.08.2018. године између Владе Републике Српске – Министарства финансија и Министарства саобраћаја и веза, и Жељезница Републике Српске, повучена је друга транша средстава из кредита Свјетске банке а намијењена реструктурисању Друштва и са 26.02.2019. године извршена су плаћања обавеза у укупном износу од 10.825.720 КМ.

## **IX Опис главних ризика**

Управа Жељезница РС је усвојила Студију ризика за 2018. годину коју је сачинило Одјељење за интерну ревизију Жељезница РС.

Процјена ризика се врши да би се утврдиле слабе тачке Друштва у цјелини као и појединих организационих дијелова, односно пословних процеса.

Основни циљ ове процјене је:

- идентификовање подручја ризика,
- функционисање интерних контрола.

Идентификовање ризика подразумијева разматрање релевантних опасности које могу утицати на пословање Друштва.

### **РИЗИЦИ У ПОСЛОВАЊУ**

Ризици у пословању Жељезница РС се дијеле на пословне, непословне и ризике окружења.

#### **1. Пословни ризик**

Пословни ризици су ризици који су везани за пословање Друштва и узроковани су унутрашњим активностима или неактивностима, као и неким спољним факторима који директно врше утицај на ефикасност дијела пословања или на укупно пословање Друштва.

У пословне ризике спадају:

- а) ризик техничке природе,
- б) ризик економске природе,
- в) ризик у дјелатности,
- г) ризик при продаји услуга превоза у жељезничком саобраћају и
- д) ризик финансијске природе.

а) Ризик техничке природе – Жељезнице РС имају у употреби низ нискофункционалних застарјелих и истрошених капацитета (са високим степеном отписаности грађевинских објеката и мобилних капацитета у просјеку око 80%). Финансијска неликвидност Друштва доприноси повећању овог ризика.



б) Ризик економске природе – јавља се због неусклађености потреба и одобрених средстава прописаних Законом о финансирању жељезничке инфраструктуре и суфинансирању путничког саобраћаја.

в) Ризик у дјелатности – јавља се због неблаговремене испоруке по закљученим уговорима набавке, немогућности набавке потребних резервних дијелова, потрошног материјала, енергената и др. Потрошња разног материјала, горива и енергије, па и услуга у функцији је обима и структуре употребљених капацитета и њиховог одржавања (текућег и инвестиционог) за производњу транспортних услуга и задовољавање тражње.

г) Ризик при продаји услуга превоза у жељезничком саобраћају – нарочито су изражени због неизграђених услова на транспортном тржишту, видљиви у конкуренцији између жељезничког и других видова саобраћаја, а нарочито друмског (непостојање саобраћајне политике).

Ризик због неусаглашености потраживања и обавеза са страним жељезничким управама из ранијег периода, по разним основама, ризик да у уговорима о превозу нису регулисани поступци и клаузуле које ће омогућити пуну заштиту превоза што може значајно да утиче на резултат пословања.

д) Ризик финансијске природе – сматра се посебно значајним с обзиром на вриједност материјалних средстава која су повјерена Друштву. Овај ризик је својствен за сваки пословни субјект, а испољава се кроз одређену вјероватноћу да Друштво неће обезбиједити адекватну ликвидност да исплати своје обавезе.

Финансијски ризик се идентификује кроз:

- ризик новчаног тока, који се испољава као ризик (не) наплате потраживања од купца у уговореном року,
- порески ризик, се појављује када су значајне трансакције Друштва у виду доприноса и пореза неадекватно класификоване и нереализоване у периоду када су настале, због чега су изложене додатним трошковима,
- валутни ризик се јавља код уговарања и кориштења међународних кредита, везано за обрачунску јединицу и рок враћања кредита и обавезе према Влади.

Финансијски расходи, који се своде на камате, имају тенденцију раста, условљени у првом реду плаћањем камата на дугорочне и краткорочне кредите, камате по судским рјешењима, као и уговорене камате из пословних односа.

## **2. Непословни ризик**

У непословне ризике Друштва се сврставају:

- а) ризик физичке природе и
- б) ризик социјалног поступања

а) Ризик физичке природе – јављају се због положаја и терена на коме су изграђени инфраструктурни објекти Друштва, посебно објекти у доњем строју пруге, постројења која нису у функцији (постројења контактне мреже, осигурања и телекомуникационих веза).

Значајан број ванредних догађаја доводи до већих обустава у саобраћају, необезбијеђени путни прелази, лагане вожње и др. што значајно утиче на пословни резултат Друштва.

б) Ризик социјалног поступања – изражени су у постојању великог броја радника са умањеном способношћу, с обзиром на захтијевне здравствене способности за обављање послова у непосредном обављању жељезничког саобраћаја. Могућност њиховог рјешавања са могућношћу распоређивања на друга радна мјеста је врло мала, што представља велики проблем за обављање пословних процеса у Друштву.

### 3. Ризик окружења

Ризик окружења се јавља када вањски фактори имају утицај на пословање Друштва у односу на избор стратегије, операција, односа са купцима и добављачима, организационе структуре или финансијског стања или неефикасности. У ову категорију сврстани су слиједећи ризици:

- а) регулаторни ризик,
- б) ризик конкуренције.

а) Регулаторни ризик – нарочито се огледа у значајном утицају Владе РС на висину средстава по уговору о пружању и финансирању жељезничке инфраструктуре и суфинансирању путничког саобраћаја.

б) Ризик конкуренције – је прије свега питање конкуренције, тј. превоза роба у другим видовима саобраћаја, али такође и осјетно све мање потребе за превозом роба због привредног амбијента.

Отварањем тржишта жељезничких услуга и укидањем монопола над жељезничким саобраћајем а према директивама ЕУ директно је запријеђено амбијенту пословања послједице ступања на снагу тих директива. Овом моменту треба посветити максималну пажњу и дати одговоре на начине даље борбе са конкуренцијом још у овом моменту.

Овај ризик у пословању је "кључни ризик" овог система, уочавајући чињеницу да је конкуренција далеко опремљенија како вучним тако и вученим средствима жељезничког саобраћаја.

## **Х Заштита околине и радника, очекивани развој Жељезница РС у будућности и друго**

Законски оквир којим су регулисане области заштите на раду, заштите од пожара и заштите животне средине је: Закон о Жељезницама Републике Српске ("Службени гласник Републике Српске" број 19/17 и 28/17), Закон о заштити на раду ("Службени гласник Републике Српске" број 1/08 и 13/10), Закон о заштити од пожара ("Службени гласник Републике Српске" број 71/12), Закон о заштити животне средине – пречишћени текст ("Службени гласник Републике Српске" број 71/12 и 19/15), као и многобројни правилници, технички прописи, стандарди и др.

У 2018. години предузете су слједеће активности:

- континуирано се вршила обука у складу са Правилником о електрифицираним пругама монофазним системом 25kV и 50 Хз и Упутством 227 о мјерама безбједности од електричне струје на електрифицираним пругама Жељезница РС,

- редовно је вршено обучавање - оспособљавање из заштите на раду и заштите од пожара радника који учествују у вршењу жељезничког саобраћаја (Правилник 645 о утврђивању радних мијеста на којима радници непосредно учествују у вршењу жељезничког саобраћаја и Правилника 646 о стручној спреми радника који непосредно учествују у вршењу жељезничког саобраћаја), ученика, и радника који обављају послове за Жељезнице РС и других који се по било ком основу рада налазе у просторијама и просторима Жељезница РС (члан 4 тачке од а – ж и члана 31 тачка 1. Закона о заштити на раду Републике Српске) за које се обавијести Служба заштите на раду,

- редовно су се пратили рокови за обављање периодичних лѐкарских прегледа радника (Правилник о здравственим условима које морају испуњавати жељезнички радници који непосредно учествују у вршењу жељезничког саобраћаја 655) и вршена је провјера

физичке и психичке способности жељезничких радника прије ступања на рад и у току рада (Правилник 657),

- редовно су се пратили рокови и обављали прегледи и испитивања електроизолационе опреме (рукавица, чизама, мотки за уземљење и индикатора) у овлаштеној стручној установи "Институт заштите и екологије" Бања Лука.

- вршена је провјера чувања и складиштења средстава заштите од високог напона у службеним мјестима и процедура преузимања за преглед,

- редовно се вршило обучавање радника за руковање средствима заштите од високог напона у Секцији ЕТП Добој и Секцији ЕТП Бања Лука и истим су се редовно продужавале дозволе за руковање овим средствима на постројењима високог напона (Правилници 212, 213 и 227),

- у току 2018 године, Извјештаји о повредама на раду прослијеђивани су:

Министарству рада и борачко инвалидске заштите РС, Институту за заштиту здравља РС Бања Лука, Фонду пензијског и инвалидског осигурања РС и Фонду здравственог осигурања РС у складу са чланом 53. став 1. Закона о заштити на раду ("Службени гласник Републике Српске" број 1/08 и 13/10) и Правилником о садржају и начину издавања образаца извјештаја о повреди на раду ("Службени гласник Републике Српске" број 66/08).

У овом периоду активности референата заштите на раду су биле сљедеће:

- Учесће радника службе заштите код рјешавања питања по налазима инспекција, давање инструкција, координација извршења наложених мјера и др.
- Учесће у раду комисија приликом полагања стручних испита / према 646 /,
- Главни референти су вршили консултације са референтима у секцијама по питањима заштите на раду заштите од пожара и заштите животне средине,
- Вођене су евиденције предвиђене чланом 53. Закона о заштити на раду које треба да се воде након усвајања Акта о процјени ризика (што значи да се ради о новој евиденцији) коју треба да воде стручна лица из члана 40. Закона о заштити на раду (радник за заштиту и здравље на раду), као и евиденције које треба да воде стручна лица за заштиту од пожара.
- У 2018. години су проведени периодични испити из области ЗНР и ППЗ.

У складу са Законом о заштити од пожара и Плановима о заштити од пожара воде се евиденција о средствима за заштиту и гашење пожара (намјена, врста и количина), о запаљивим и опасним материјама, као и посебно обученим радницима за руковање овим материјама.

У току 2018. године је извршена набавка противпожарних средстава и хидрантске опреме као и попуњавање по објектима.

- Редовно су се вршила атестирања заштитних средстава и опреме за заштиту од високог напона додира и то електроизолационих рукавица и чизама сваких 6 мјесеци, електроизолационих тепиха (простирки) свака 24 мјесеца и електроизолационих мотки за уземљење, такође свака 24 мјесеца. О овим испитивањима се уредно води евиденција, поштују се прописани рокови за прегледе и начин одржавања у складу са Правилницима 212, 213, Упутством 227, Приручником 227а, Упутством за обављање послова на пругама РС електрифицираним монофазним системом 25 kV 50 Hz.
- Извршено је мјерења буке и квалитета ваздуха која су показала да се интензитет буке креће у дозвољеним границама, хемијске штетности измјерене у односу на МДК су у дозвољеним вриједностима у чворовима Бања Лука Приједор, Нови Град и Добој.
- Преглед електро инсталација и громобранске мреже је вршен у свим организационим дијеловима Жељезница РС а.д. Добој, о чему су издати протоколи о мјерењу.

Прописи који регулишу ову област су: чл. 1. став 2 Закона о заштити на раду, чл. 24. Закона о заштити од пожара, тач. 8.9. (сваке године у суво доба се мора извршити

испитивање заштитног уземљења) Правилника о техничким мјерама и условима за извођење ел.енергетских инсталација у зградама, тач. 7.2 Правилника о техничким прописима о громобранима, чл. 18. и 19. Правилника 213 и опасности које настају присуством напона 25 кV прописане у тач. 3.4. став 1.3. и 5 Упутства 227 и других прописа.

- У току 2018. године су све организационе јединице обавијештене о обавезном предузимању мјера противпожарне заштите, као и о обавезном чишћењу пружног појаса,
- Редовно се вршио преглед и испитивање хидрантске опреме и хидраната,
- Редовно се вршио преглед и контрола противпожарних апарата у ватрогасном сервису, који ради у оквиру Секције за вучу возова Добој,
- Из области цивилне заштите ревидиран је План евакуације и спасавања у ванредним ситуацијама за жељезничке чворове Добој, Бања Лука, Приједор и Нови Град, за све објекте у којима раде радници за случај ванредних околности као што су пожар, земљотрес или неке друге непогоде,
- На основу израђеног Плана заштите и спасавања у ванредним ситуацијама издата су рјешења свим радницима који су именовани у тимове који су обавезни да учествују за случај ванредних ситуација,

Из области заштите животне средине вршено је следеће:

- Жељезнице Републике Српске су продужиле еколошке дозволе за сва четири жељезничка чвора, као и за објекте у Дистрикту Брчко и Зворник, и исте важе до краја 2022. године.
- Такође је извршено продужавање водопривредних дозвола за жељезничке чворове Бања Лука, Приједор и Нови Град,
- Извршена су сва потребна мјерења као што су електромагнетна зрачења, испитивање отпадних вода, испитивање буке, освијетљености и квалитета ваздуха и концентрације прашине, емисије димних гасова из котла на чврсто гориво, границе излагања нејонизујућем и електромагнетном зрачењу.
- У циљу прецизнијег прегледа потрошње воде и струје, те смањења трошкова Друштва у свим видовима, предузето је низ мјера на утрђивању неоправданих губитака услед кварова. Извршено је отклањање свих кварова тако да су се смањили трошкови у овим дјелатностима,
- Планирана је реконструкције септичких јама у складу са Правилником о третману и одводњи отпадних вода за подручја градова и насеља гдје нема јавне канализације ("Службени гласник Републике Српске" број 68/01).

Након обиласка четири жељезничка чвора Жељезница Републике Српске, Добој, Бања Лука, Приједор и Нови Град, констатовано је следеће:

Комунални и комерцијални отпад се одлаже у контејнере предвиђене за то, а јавна комунална предузећа врше услуге одвоза и складиштења таквог отпада.

Потребно је у 2019. години извршити продужење или обнављање уговора са јавним предузећима за услуге одвоза комуналног и металног отпада, испоруку воде, чишћење и одвоз муља из колектора и чишћење канализације на нивоу Жељезница РС.

Мјере које би требало предузети у наредном периоду су:

- Потребно је вршити мониторинг:
  - Квалитета ваздуха
  - Квалитета воде
  - Буке

- Зрачења (нејонизујуће електромагнетно)
  - Реконструкција и изградња објекта за прикупљање и одвођење отпадних вода третираних у објектима сеператора уља и масти
- Контролисати одлагање отпада
  - Контролисати да ли се привремено складишти и чува отпад на сигуран и еколошки прихватљив начин,
  - Посебно контролисати складиштење опасног отпада на безбиједним мјестима до његовог коначног збрињавања,
  - Контролисати и уколико је потребно забранити мијешање опасног отпада са другим отпадом,
  - Подмазивати машине и сипати уља на водонепропусној површини уз максималну пажњу и одмах уклонити евентуалне мрље посипањем апсорбенса на земљиште,
  - Уредити простор за привремено одлагање котловске шљаке,
  - Сачинити уговоре о третману чврстог отпада за 2019 годину,
  - Потребно је правилно руковати опремом, редовно чистити запрљане површине, цјевоводе, вршити замјену вентила, изолације површина и цјевовода, замјену чесми, дихтунга и уопштено редовно одржавати опрему и радни простор,
  - Сва цурења уља и мазива купити помоћу апсорпционог средства, и прикупљати у одговарајућу бурад,
  - Редовно вршити пражњење сепаратора уља и масти од стране надлежног комуналног предузећа,
  - Редовно вршити чишћење и одржавање сабирних канала,
  - Предузети мјере за спречавања разношења отпада изван контејнера, а уколико дође до просипања или цурења садржаја, предузети мјере санације загађења.

## **Закључак**

Пословну 2018. годину карактерише низ започетих активности и мјера које би у коначници резултовале финансијској одрживости и унапријеђењу оперативне ефикасности. Ради се о започетим процесима општег реструктурисања Друштва чији је један сегмент проведен у 2018. години.

Остварени добитак (нераспоређени добитак) у пословању у 2018. години, након проведених процедура и доношења Одлука од стране Скупштине акционара користиће се за покриће кумулираног губитка.

Укупан капитал на дан 31.12.2018. године износи 142.389.347 КМ од чега је губитак до висине капитала у износу од 111.486.445 КМ. Основни капитал износи 50.000 КМ, а нераспоређени добитак износи 28.539.445 КМ.

У наредном периоду слиједи власничко реструктурисање Жељезница Републике Српске (претварање обавеза по основу иностраних кредита у капитал), те изузимање жељезничке инфраструктуре из власништва Жељезница Републике Српске<sup>4</sup>. Све ово указује на провођење сложених процеса у даљем поступку реструктурисања у Жељезницама Републике Српске, дефинисаних Планом финансијског и оперативног реструктурисања (на нацрт наведеног документа сагласност је дала Влада Републике Српске на 183. сједници, одржаној 29.06.2018. године, а у складу са одредбама Закона о стечају). Крајњи циљ реструктурисања је промјена пословног амбијента, што ће се манифестовати прерастањем Жељезница Републике Српске у модерни, самоодрживи жељезнички саобраћајни систем.

**Број: I.4 7906 /19**

**Датум: 09.04.2019.године**

**ПРЕДСЈЕДНИК УПРАВЕ ДРУШТВА**

---

**Зоран Илинчић, дипл. инг. ел.**

---

<sup>4</sup> Чланом 6. Закона о жељезницама (Сл. гласник РС бр. 19/17) дефинисано је да жељезничка инфраструктура прелази у власништво Републике Српске.